



România

explorați Grădina Carpaților



- 
- 04 **București**, povestea unui oraș trepidant
08 **Muntenia**, țara șesurilor întinse și a munților semeți
12 **Oltenia**, tradiții uimitoare și un peisaj mereu altfel
16 **Banat**, neamurile vorbesc limba prosperității
20 **Maramureș**, printre tradiții milenare și culori vii
26 Harta României
28 **Crișana**, țara dintre râurile mici și repezi
32 **Transilvania**, ținutul grandios de dincolo de păduri
38 **Bucovina**, între albastrul de Voroneț și verdele obcinilor
42 **Moldova**, creația naturii darnice și a oamenilor inimoși
46 **Dobrogea**, tărâmul dintre ape
50 Info utile

România

Tărâmul autenticului, al naturii primitive
și al culturii captivante

Dacă ești în căutarea unei experiențe personale de vacanță și a unor locuri care să te inspire, atunci ai deschis paginile de care aveai nevoie. Punem pariu că te vei îndrăgosti de România, destinație îmbietoare pentru amatorii de cărări neumbrate și cultură autentică.

Caracteristicile României sunt unice în Europa, țara noastră bucurându-se de îmbrățișarea Carpaților, cu zone complet sălbatice, și de frumusețea mereu proaspătă a Deltei Dunării, ca și de câmpii întinse, presărate cu mici comori naturale și culturale. Oamenii îmbogățesc acest tezaur natural prin tradițiile păstrate încă neschimbate și prin personalitatea caldă și inimoasă. Obiectivele culturale, multe integrate în Patrimoniul Mondial UNESCO, sunt mărturie a unei istorii unice, cu o bază milenară de origine latină și cu moșteniri ale altor neamuri brave ale continentului. Poveștile și legendele acestor locuri te vor fascina cu siguranță, iar spiritualitatea profundă a românilor te va impresiona.

Paginile pe care le ai acum în mână îți pun la dispoziție informație sistematizată despre locurile și tradițiile unice, despre felul de-a fi al românilor, în contextul istoric și cultural care le-a făcut posibile.

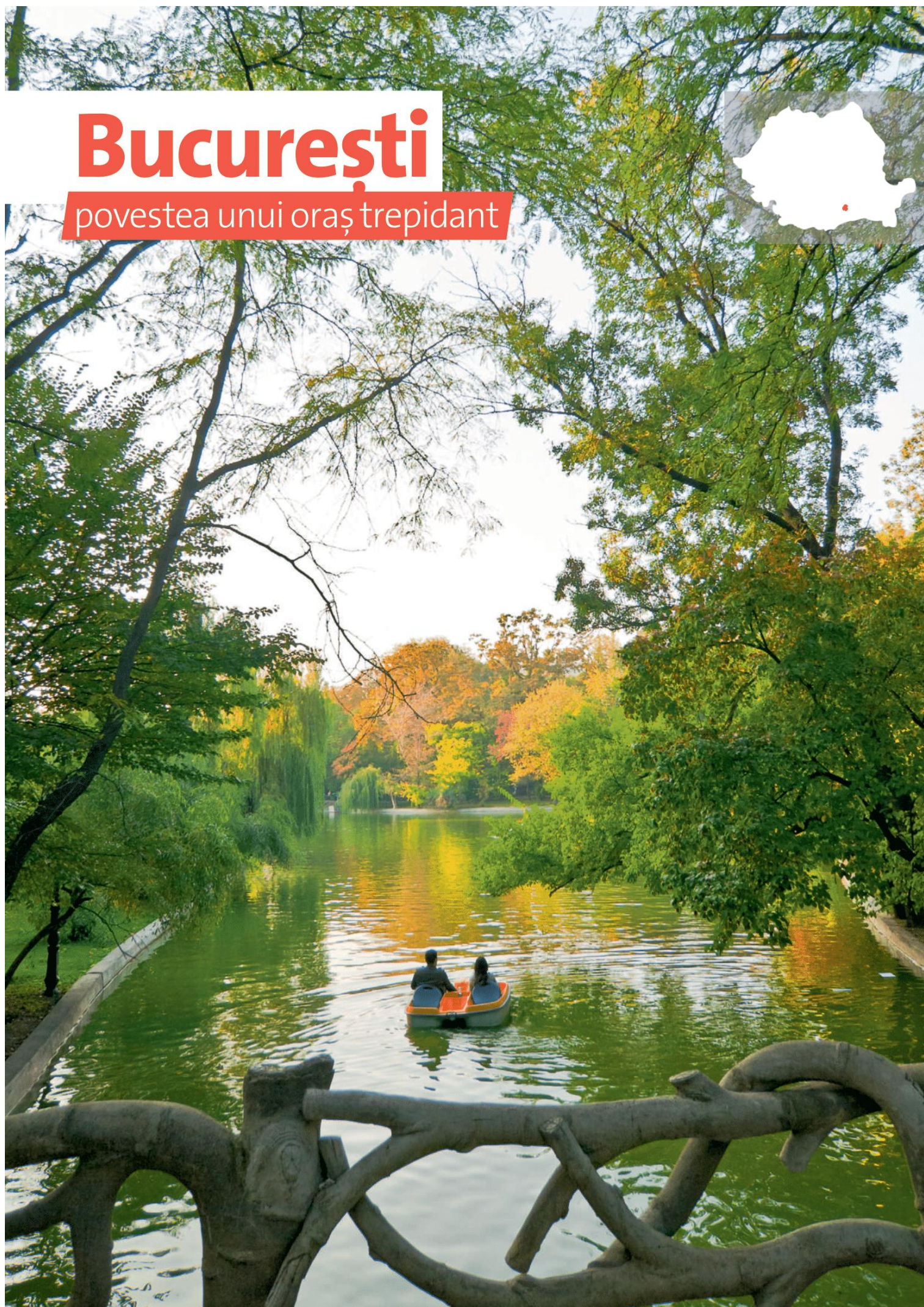
Și ca să îți stărnim interesul pentru explorarea României, îți oferim câteva repere, pe care le vei găsi explicate în detaliu în paginile care urmează. Pășește alături de noi pe cărările Munților Carpați și bucură-te de parcurile naturale, care te vor îndemna la aventură și mișcare – cu atât mai mult cu cât România se află printre fruntașii acestui tip de activitate în Europa. Delta Dunării este mirifică, mănăstirile Moldovei și Bucovinei îți liniștesc ochii și sufletul, Maramureșul te copleșește cu spendoarea locului, a tradițiilor și a oamenilor, peșterile și cheile din Banat sau Oltenia te inundă cu adrenalină, cetățile și bisericile fortificate din Transilvania te poartă către un Ev Mediu care îți dă frisoane plăcute și depășește orice imaginație, chiar și după ce ai citit tomuri întregi de istorie. Oprește-te și acordă atenție tradițiilor și târgurilor populare, resurselor balneare, moștenirii culturale din marile orașe, dar și din zonele istorice.

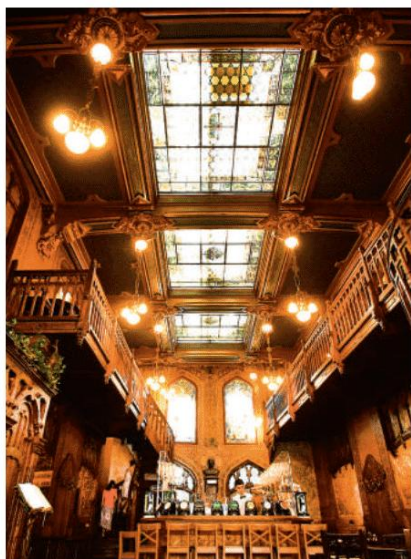
Și dacă te-am făcut curios, citește paginile următoare care te vor ajuta să pui la punct un itinerariu, și apoi pornește la drum. Vei descoperi cu satisfacție o destinație originală și autentică atât de aproape de tine!

www.romania.travel

Bucuresti

povestea unui oraş trepidant





Capitala României este o combinație fericită a epocilor pe care le-a traversat: respiră parfumul boem al Micului Paris, cum era numit odată, expune edificii ale arhitecturii moderne, inclusiv semne ale fostului regim comunist (1945-1989), și se dezvoltă cu atributele unei metropole.

Lecția despre ceea ce odată era numit Micul Paris al estului Europei îți sună în urechi încă de la aterizare: aeroportul internațional (17 km de București) poartă numele lui Henri Coandă, marele inventator român, născut în București, cu mamă de origine franceză. În vreme ce Coandă inventa, la Paris, primul avion cu reacție (1910), la București era inventat, de către arhitecți francezi, renumele de Micul Paris. După ce treci de Arcul de Triumf și de Șoseaua Kiseleff, reperi ce-ți amintesc de capitala Franței, rămâi surprins de seria clădirilor monumentale, stil Belle Époque, care se găsesc presărate în întregul oraș, dar cu precădere pe Calea Victoriei. Această arteră principală este printre cele mai vechi din



oraș. O plimbare agală, la picior, pe Calea Victoriei îți prezintă atât clădiri impresionante prin eleganță, precum Palatul Cantacuzino – actualul Muzeu „George Enescu”, Palatul CEC – sediul băncii de stat pentru economii, dar și baruri cu terase răcoroase, de unde jazz-ul live își face loc până în stradă, și vitrinele unor magazine ale unor firme celebre.

Calea Victoriei își încheie traseul prin București la întâlnirea cu râul Dâmbovița, râu ce străbate Capitala. Nu departe se află imensul Palat al Parlamentului. În fața sa, se deschid vastul Bulevard al Unirii și piața omonimă. Față în față, două epoci își dau replica, pentru că tot aici regăsești Hanul lui Manuc, clădire ce maschează intrarea în Centrul Vechi. Pe străduțele ce par că se strâng ca într-un ghem, găsești tărâmul paradoxurilor. Baruri și cluburi vibrante, restaurante cu ștaif, cafenele cochete și o mulțime mereu dornică de distracție, dar și câteva dintre cele mai importante biserici din oraș. Vizitează Biserica Domnească de la Curtea Veche, cea mai veche biserică din București, ctitorită în forma sa de început de domnul Țării Românești, Mircea Ciobanul, către mijlocul sec. XVI, și Stavropoleos (decorațiuni de excepție, în stil brâncovenesc).

Orașul surprinde prin clădiri, dar respiră prin parcurile sale. Herăstrău este cel mai întins, amenajat pe malul lacului natural omonim. În inima Capitalei descoperi oază de verdeață a Cișmigiuului, cea mai veche grădină publică, cu vegetație variată, relief și lac artificial, care devine iarna patinoar. Parcul Carol I, situat pe un deal acoperit odinioară de vii, este dominat de imensul mausoleu dedicat eroilor patriei.

Orașul cucerește călătorul atent și dispus să asculte, să simtă și să vadă, cu o nouă față, la fiecare schimbare a luminii, de la răsărit până la apus și din nou la zori, grație fiecărui strat de trecut și de prezent ce își dau mâna în alcătuirea sa.

ȘTIAȚI CĂ?

Piața Revoluției poartă acest nume pentru că de aici a fugit ultimul lider comunist al României, Nicolae Ceaușescu, în urma Revoluției din 1989. Cu doar 50 de ani înainte, Regele Carol al II-lea a extins piața, pentru a feri Palatul Regal de incendii, în caz de... revoluție.

TREI EXPERIENȚE

- ❖ **Bucharest City Tour.** În circa o oră, pentru 8,5 €, te familiarizezi cu locurile importante ale orașului, călătorind într-un autobuz turistic supraetajat.
- ❖ **Berărie autohtonă.** Una dintre cele mai mari berării din estul Europei, amenajată în stil neogotic, în chiar Centrul Vechi, te îmbie cu faimoșii mititei, cu berea casei și cu muzică live și spectacole de dansuri tradiționale.
- ❖ **Palatul Mogoșoaia.** Aflat imediat la ieșirea din București, a fost construit în 1702 în stil brâncovenesc, stil arhitectural specific românesc, purtând numele voievodului român Constantin Brâncoveanu.

AGENDA

- ❖ **Festivalul Internațional de Film**
Martie, www.b-est.ro
- ❖ **EuropaFest**
Mai, muzică, www.europafest.ro
- ❖ **D'ale Bucureștilor**
Iunie, festival stradal

CONTACT

www.bucuresti.ro
www.pmb.ro
www.otp-airport.ro
www.seebucharest.ro



VIAȚA LA ȚARĂ

Satul din Capitală

Muzeul Satului este unul dintre cele mai mari muzee de etnografie în aer liber din Europa (13,5 ha). În Parcul Herăstrău, rânduite pe zone geografice, descoperi aproximativ 350 de construcții, incluzând 55.000 de obiecte. Bial, are loc aici „Tărgul meșterilor populari”. Poți admira bogăția etnografică a românilor și la Muzeul Țăranului Român, declarat „Muzeul European al anului 1996”, unde sunt strânse peste 60.000 de piese de artă populară din toată țara.

MUZEUL NAȚIONAL AL SATULUI

www.muzeul-satului.ro

MUZEUL ȚĂRANULUI ROMÂN

www.muzeultaranuluiroman.ro

CULTURĂ LA TOT PASUL

Marele Brâncuși și impozantul mamut

Există o varietate de muzee pe care le poți vizita în București: artă, istorie, etnografie, geologie, tehnic, militar, al științelor naturii sau memoriale. Cel mai mare e Muzeul Național de Artă, cu impresionantele sale galerii de artă veche și modernă românească. Remarci aici sculptura „Rugăciune” a lui Constantin Brâncuși, cel mai recunoscut artist plastic român în lume. Un muzeu fabulos, dar puțin cunoscut, este cel al familiei Storck, Karl Storck fiind primul profesor de sculptură al Școlii de belle-arte din București. Cel mai vechi muzeu din România, abia renovat, este cel de Istorie Naturală „Grigore Antipa”, unde descoperi scheletul unui mamut, de acum 10 milioane de ani, o piesă unicat în lume.

MUZEUL NAȚIONAL DE ARTĂ

www.mnar.arts.ro

MUZEUL DE ISTORIE NATURALĂ GRIGORE ANTIPA

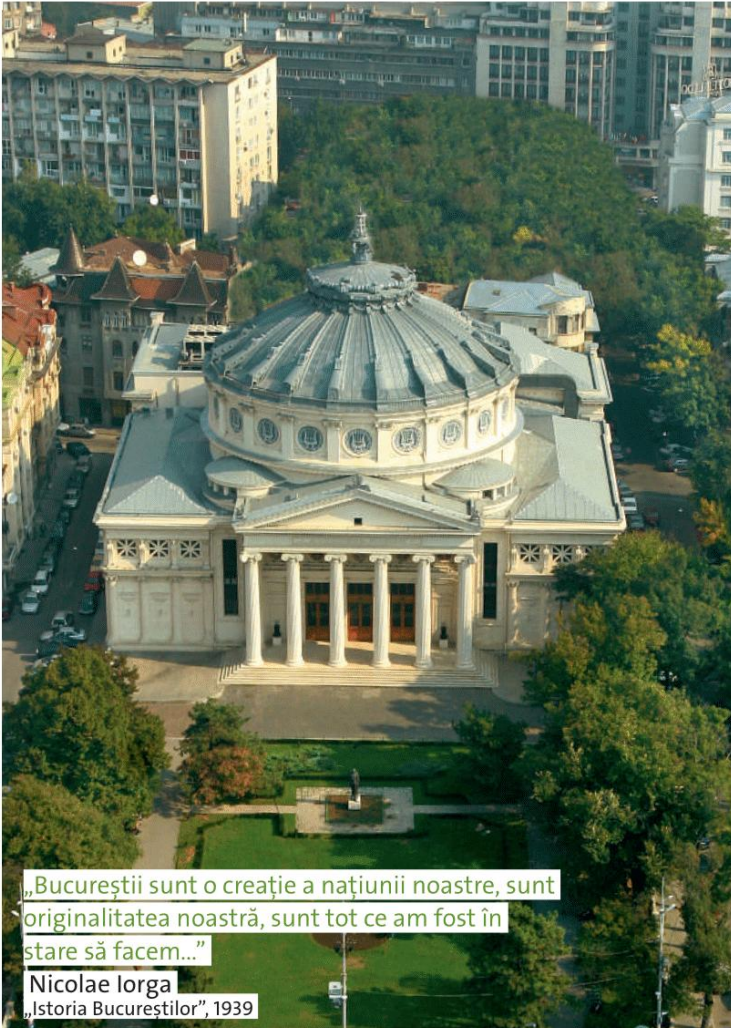
www.antipa.ro



La recent-renovatul Muzeu „Antipa” găsești un mamut în vârstă de 10 milioane de ani.



Muzeul Național de Artă se află în fostul Palat Regal



„Bucureștii sunt o creație a națiunii noastre, sunt originalitatea noastră, sunt tot ce am fost în stare să facem...”

Nicolae Iorga
„Istoria Bucureștilor”, 1939



EMBLEMA BUCUREȘTIULUI

Mari muzicieni la Ateneul Român

„Dați un leu pentru Ateneu!” Acesta este sloganul cu care s-a reușit, prin colectă publică, finalizarea acestui monument de arhitectură (1888), după epuizarea fondurilor alocate inițial. Edificiul, în stil neoclasic, s-a construit, din inițiativa unui grup de intelectuali români. Construcția a devenit emblema Bucureștilui, fiind exclusiv un lăcaș al muzicii și sediul Filarmonicii „George Enescu”. În incinta cu o acustică excepțională a Ateneului au concertat mari muzicieni ai lumii ca: Yehudi Menuhin, elevul lui Enescu, Zubin Mehta, Ion Voicu, Sergiu Celibidache sau Corul Madrigal. O dată la doi ani, fiecare ediție a „Festivalului și Concursului Internațional George Enescu” se desfășoară cu casa închisă.

FILARMONICA „GEORGE ENESCU”

<http://fge.org.ro/ro.html>

FESTIVALUL INTERNAȚIONAL GEORGE ENESCU

www.festivalenescu.ro



PALATUL PARLAMENTULUI

Concurent cu Pentagonul

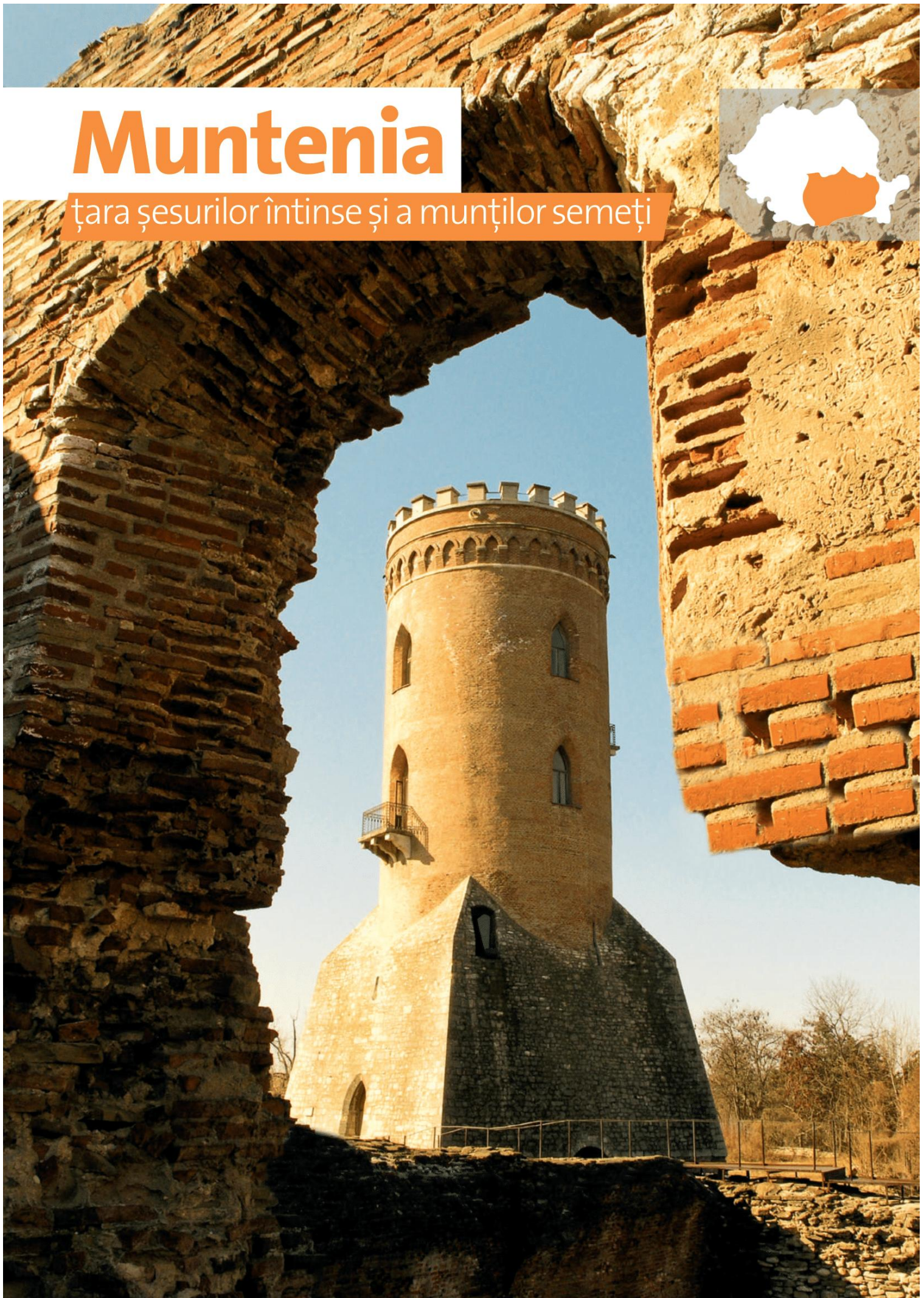
Palatul Parlamentului e considerat al doilea edificiu administrativ din lume (270m x 245m x 86m), după clădirea Pentagonului. Unul dintre cele mai vizitate obiective ale Capitalei a fost construit în cinci ani și urma să devină reședința principalelor instituții comuniste din perioada regimului condus de Nicolae Ceaușescu. Azi, imensa clădire găzduiește lejer câteva instituții publice dintre care Parlamentul României și Muzeul de Artă Contemporană se disting prin importanță.

PALATUL PARLAMENTULUI

www.cdep.ro

Muntenia

țara șesurilor întinse și a munților semeți





Ținutul dintre Munții Carpați, apele Dunării și Oltului este la fel de variat pe cât de diverse îi sunt și numele sub care este cunoscut: Valahia, Țara Românească, Muntenia. Această regiune se lasă descoperită puțin câte puțin, din grânarul țării, Bărăgan, și până la piscurile muntoase care străjuiesc cele mai frecventate stațiuni din țară.

Regiunea dintre Dunăre, Olt și Munții Carpați era odinioară împădurită de Codrii Vlăsiei, desteleniți doar pentru a face loc unor întinse holde de grâu. Bogăția în cereale a zonei a fost remarcată încă din antichitate, când soldații marelui cuceritor Alexandru Macedon au culcat la pământ cu lăncile „holdele îmbelșugate” ca să poată avansa într-o expediție de pedepsire a veșnic turbulenților geți, vechii locuitori ai zonei. Nimic schimbat din acest punct de vedere până în zilele noastre: stepa Bărăganului din Muntenia este și azi grânarul României.

Muntenia este la fel de variată precum îi sunt diferite numele. Regiunea este cunoscută și ca Țara Românească sau Valahia, după numele locuitorilor săi, valahii. Aici a domnit și a devenit legendă Vlad Țepeș (1456-1462), care i-a inspirat scriitorului Bram Stoker personajul-vampir Dracula. Dincolo de șesurile întinse ale Munteniei se ridică Munții Carpați, cu splendida poartă de intrare în Transilvania, Valea Prahovei și salba sa de stațiuni. Între ele, Sinaia, stațiunea în care vei descoperi o capodoperă a arhitecturii neorenescentiste germane, Peleş, unul dintre cel mai bine conservate castele regale din Europa.



Deși mai puțin faimoasă și cunoscută decât Valea Prahovei, o opțiune excelentă pentru vizitatori este Valea Teleajenului. În această zonă se află Vălenii de Munte, Slănic Prahova și Cheia, ultimele două fiind stațiuni renumite pentru efectele benefice asupra sănătății. Pasionaților de fenomene naturale le recomandăm Vulcanii Noroiși de la Berca sau Peșterile Ialomiței și Dâmbovicioarei.

Muntenia sau Valahia nu duce lipsa lăcașelor de cult vechi de sute de ani. Snagov, Căldărușani, Pasărea, Cernica sunt mănăstiri care merită toată atenția. Pe lângă momentele de cultură, liniște și reculegere ale unui alt lăcaș de cult cu peste 400 de ani vechime, Mănăstirea Comana, aici există Parcul Natural cu același nume, unde se află „delta secretă” a Munteniei. Aceasta reproduce, la scară mică, biodiversitatea din Delta Dunării. Balta Comana este a treia zonă umedă a României, formată din apele împreunate ale râurilor Neajlov și Argeș. Spre bucuria pescarilor, doar aici găsești o serie de specii rare de pește. Dintre acestea, foarte rar la nivel european este țigănușul, considerat o veritabilă fosilă vie din lumea peștilor de apă dulce.



ȘTIAȚI CĂ?

Mănăstirea Căldărușani este așezată într-un peisaj minunat, fiind înconjurată de apă și pădure. Aici se află cel mai mare muzeu al Patriarhiei Române, cu șase icoane realizate de cel mai cunoscut pictor român, Nicolae Grigorescu, fost ucenic al mănăstirii.

TREI EXPERIENȚE

❖ **Cârnații de Pleșcoi.** Gustă măcar puțin din acești cârnați puternic condimentați, care își au originea în Valea Buzăului.

❖ **Traseul Transfăgărășan.** Parcurge șoseaua alpină (2.055 m altitudine) cu cel mai lung tunel rutier din țară (887 m) și peisaje spectaculoase, pe urmele celor de la Top Gear care au declarat Transfăgărășanul „cel mai bun drum din lume”.

❖ **Feteasca Neagră.** Vizitează zona Dealu Mare, patria vinurilor roșii din România, situată la aceeași latitudine cu celebre podgorii pentru un vin complex, cu nuanțe rubinii.

AGENDA

- ❖ **Târgul Ispasului**
Mai, târg de obiecte de artă populară, Topoloveni-magiun - unic prin tehnologia de preparare
- ❖ **Drăgaica**
Iunie, festival etnofolcloric și târg popular, Buzău
- ❖ **Enescu și muzica lumii**
August, festival internațional de muzică cultă, Cazinoul din Sinaia

CONTACT

www.pmtgv.ro
www.cjarges.ro

„Pe sub coastele Bucegilor, pe dinaintea celor mai înalte și mai frumoase vârfuri, se deschide de la miazănoapte spre miazăzi Valea Prahovei, astăzi valea cea mai locuită și mai bogată din țară.”

Alexandru Vlahuță
scriitor, România



Muntenia te provoacă la escaladă și cățărare, împărțind cele mai înalte piscuri montane cu Transilvania

SLĂNIC PRAHOVA

În catedrala de sare

Slănic Prahova este și acum cel mai mare centru de exploatare a sării din țară. Stațiunea balneoclimaterică se află pe un zăcământ de sare cu o grosime de 600 m. Foarte spectaculoasă este Salina Unirea, devenită muzeu. După ce cobori 200 m cu un ascensor-colivie, descoperi 14 galerii, pe două niveluri, adevărate catedrale de sare amenajate pentru cei cu afecțiuni respiratorii și pentru petrecerea timpului liber. Alte atracții sunt Grota și Lacul Miresei. Ultimul s-a format prin prăbușirea unui tavan de mină, iar legenda spune că aici s-a înecat o mireasă, părăsită în noaptea nunții.

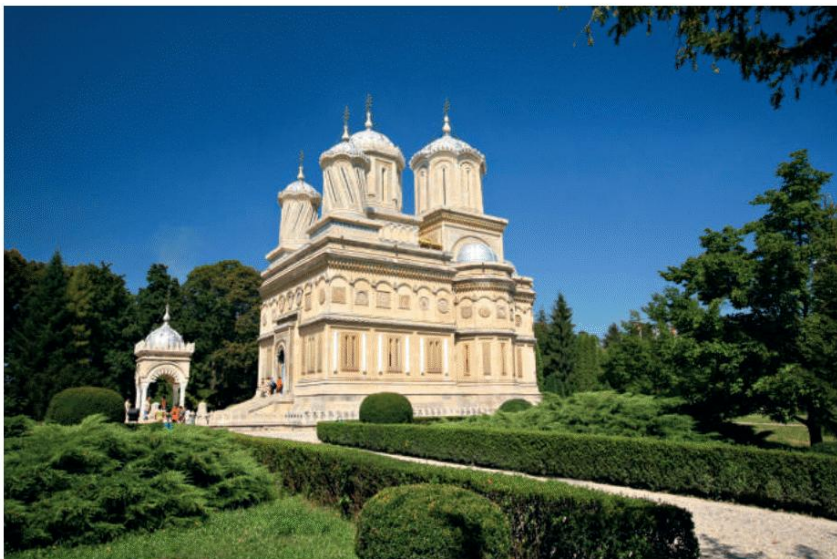
SALINA UNIREA, SLĂNIC PRAHOVA
www.primariaslanic.ro/mina.htm

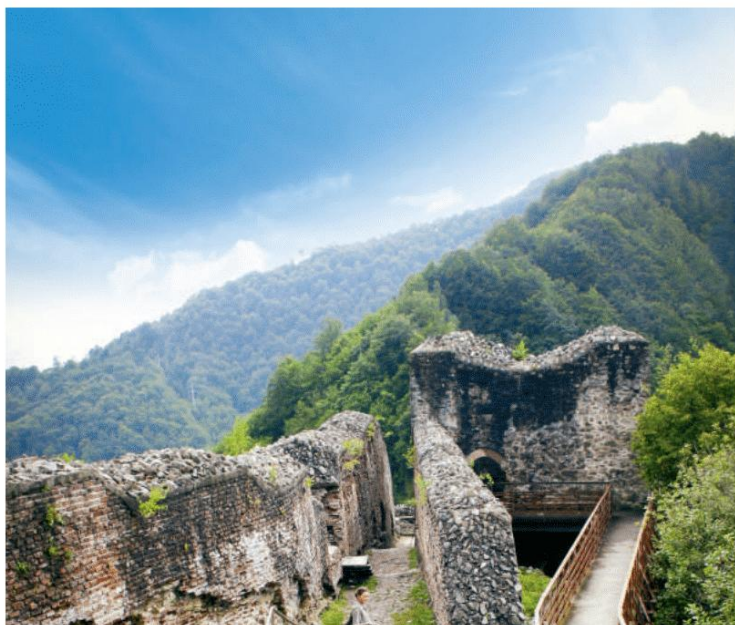


CURTEA DE ARGEȘ

Mânăstire de legendă

În orașul fostă reședință domnească, se află mânăstirea în care sunt înhumați mai mulți voievozi munteni și toți regii României. Monumentul, ridicat în sec. XVI, stă în centrul tristei legende a meșterului Manole. Se spune că acesta și-a zidit la temelia edificiului soția însărcinată, ca să-l poată finaliza. Apoi a fost el însuși sacrificat de către comanditarul lucrării, voievodul Neagoe Basarab. Sensul profund al legendei este acela că orice creație cere sacrificii.





CETATEA POIENARI

Cuibul de vulturi

Urcă cele 1.480 de trepte până la vestigiile acestei cetate, fortificată de voievodul Vlad Țepeș (sec. XV), pe o stâncă abruptă, la peste 200 m deasupra Cheilor Argeșului. Ajuns pe culme, efortul îți e răsplătit de o priveliște superbă. Legenda cronicărească spune că Țepeș a întărit cetatea prin munca silnică a boierilor nesupuși. Folclorul local a botezat acest punct strategic de rezistență antiotomană „cuibul de vulturi al vitejilor de demult”.



VULCANII NOROIOȘI

„Aselenizare” pe Terra

Peisajul selenar din Păcelele Mari și Păcelele Mici (jud. Buzău) este unic în țară și foarte rar în lume: cratere în miniatură, cu emanații de gaze, într-un teren argilos. Din sol erupe, la intervale neregulate, o pastă cenușie și vâscoasă. Noroiul care iese la suprafață se usucă în contact cu aerul și formează niște structuri conice, asemănătoare craterelor vulcanice. Noroiul rece vine de la mari adâncimi. Dacă te apropii de un asemenea vulcan, poți auzi cum bolborosește în adâncuri. Vulcanii noroioși se întind pe circa 30 ha. Te va impresiona nu numai peisajul din această arie protejată, dar și plantele deosebite, care s-au adaptat salinității din jur. În această vegetație de sărătură găsești plante adaptate acestui climat și sol, între care și o plantă întâlnită numai în sudul Siberiei și în Australia. Să nu fi surprins dacă întâlnești scorpioni și termite, o faună prezentă aici datorită temperaturilor peste media obișnuită anuală din România.



CASTELUL PELEȘ

Prima reședință regală

În frecventata stațiune montană Sinaia, zona liniștită a Muzeului Național Peleș include Castelele Peleș și Peleşor, Foișorul și parcul aferent acestor clădiri. Reședință de vară a primului rege al României, Carol I (1883), Peleș este primul castel electricizat din Europa, construit în stil neorenescentist german.

MUZEUL NAȚIONAL PELEȘ

<http://peles.ro>

Oltenia

tradiții uimitoare și
un peisaj mereu altfel





Oltenia este vestită pentru frumusețile naturale și tradițiile sale, dar și pentru locuitorii ambițioși, isteți și cu simțul umorului. Un adevărat ținut misterios care nu se lasă prins și înțeles dintr-o singură privire.

În această regiune ai mereu câte ceva de descoperit. Când spui Oltenia, spui un ținut care-și trage obârșia numelui de la bătrânul râu Alutus, azi Olt. Pe Valea Oltului îți se arată vestigiile geto-dacilor, locuitorii antici ai acestor pământuri, sau lanțul de fortificații romane, semn al istoriei de milenii a acestor meleaguri. Aceeași zonă îți dezvăluie mănăstirile și schiturile cu un profund și liniștit aer medieval: Cozia (sec. XIV), Tismana (sec. XIV), Horezu (sec. XVII), Polovragi (sec. XVII). Aceste lăcașuri sfinte au servit atât ca loc de rugăciune, cât și ca școli și centre de cultură, dar și ca adăpost în fața năvălitorilor și loc de decizie politică. Între timp, peisajul uluitor și stilul



arhitectonic al mănăstirilor au transformat aceste lăcașuri de rugăciune în loc de pelerinaj atât pentru cei credincioși, cât și pentru cei dornici să se împărtășească cu frumusețea naturii.

Dar Oltenia se laudă mai ales cu oamenii săi. Și chiar are cu cine să se laude! Când spui Oltenia spui Mihai Viteazul, primul domnitor care unește cele trei țări românești (1600). Voievodul a fost ban de Craiova, cel mai important dregător al Țării Românești, comandant al întregii oștiri din Oltenia, de aici a pornit și ascensiunea sa. Spui Constantin Brâncoveanu, spui domnitor iluminat care dă numele său unei epoci și unui stil arhitectonic (sec. XVIII) și care pentru credința sa a sfârșit decapitat de turci, împreună cu cei patru fii ai săi. Spui Petrache Poenaru, spui inventatorul stiloului, Nicolae Titulescu – președintele adunării generale a Ligii Națiunilor sau spui Constantin Brâncuși, spui unul dintre cei mai mari sculptori moderni ai lumii. Reputatul artist român și-a tras flonul artistic din nordul Olteniei, o bogată zonă etno-folclorică. Aici vei vedea culele, locuințe fortificate ale boierilor olteni care se apărau de incursiunile de jaf ale turcilor care năvăleau peste Dunăre. În nordul Olteniei, economia satelor se bazează încă pe meșteșugurile tradiționale.

La Horezu, peste 100 de meșteri populari lucrează o ceramică faimoasă prin modelare, stilizare, distribuție a culorilor și simboluri. Aici și doar aici s-a născut și a ajuns cunoscut peste tot modelul „cocoșului de Horezu”. Așa cum aici și doar aici, în Oltenia, la Ponoare, găsești Podul lui Dumnezeu. De fapt, o uriașă boltă carstică rămasă în picioare după prăbușirea unei peșteri. De altfel, relieful carstic este una dintre bogățiile Olteniei, manifestându-se prin aproximativ 2.000 de forme identificate.

ȘTIAȚI CĂ?

Culele, case boierești fortificate din Oltenia, sunt considerate de către anumiți cercetători ca fiind originare din Afganistan sau Iran. Acest tip de construcție se găsește în întreaga zonă a Balcanilor, dar și în Italia, Franța și Spania.

TREI EXPERIENȚE

❖ **Peștera Topolnița.** Farmecul acestei peșteri este la fel de greu de definit pe cât de mare este gradul de risc pe parcursul celor 11 km explorați până acum. Stânci ciclopice și lacuri mari, traversabile doar cu barca, atrag la fel ca și pădurile de stalagmite.

❖ **Mănăstirea Horezi.** Cel mai reușit ansamblu de arhitectură brâncovenească din țară, inclus în Patrimoniul Mondial UNESCO.

❖ **Cârnați oltenești și zaibăr.** Gustă delicioșii cârnați din carne de vită și porc, apoi stinge-ți setea cu zaibăr, cum au denumit oltenii un soi hibrid franțuzesc pe care l-au adoptat în viile lor și care poartă numele creatorului său, Siebel.

AGENDA

❖ **Sărbătoarea liliacului**

Mai, sărbătoare agrară, în pădurea de liliac sălbatic, comuna Ponoare

❖ **Cocoșul de Horezu**

Iunie, târg al olarilor din toată țara, popasul Stejarii-Horezu

❖ **Călușul românesc**

August, festival dedicat faimosului dans popular din Patrimoniul Mondial UNESCO, Slatina

CONTACT

www.orasul-horezu.ro



Defileul Jiului se află printre cele mai apreciate trasee de rafting din România



APĂ MINERALĂ IMPERIALĂ

Călimănești-Căciulata

Perla stațiunilor de pe Valea Oltului s-a dezvoltat în jurul celui mai vechi și important monument medieval din Oltenia, Mănăstirea Cozia. Cu apele minerale de la Călimănești-Căciulata s-au tratat multe capete încoronate, de la ctitorul Coziei, domnitorul Mircea cel Bătrân, la beneficiari iluștri ca împăratul Austro-Ungariei, Franz Joseph, sau Napoleon al III-lea, căruia apa îi era adusă cu poștalionul, la Paris. Alte stațiuni vestite ale Olteniei: Olănești, Govora, Voineasa.

CĂLIMĂNEȘTI

www.primaria-calimanesti.ro

ECOSISTEM NEALTERAT

Buila-Vânturărița

Pe o suprafață relativ restrânsă de peste 4.000 ha se întinde unul dintre cele mai sălbatice parcuri naționale din România, cu ecosisteme montane aproape nealterate. Parcul este dominat de o creastă calcaroasă formată din cele două culmi care îi dau numele, Buila (1885) și Vânturărița Mare. Izburile, cheile cu pereți înalți de 300 m și apropiați la doi metri, cele peste 100 de peșteri sau Muzeul Trovanților, la poale, aflat în apropiere, cu ciudate formațiuni sedimentare concreționare, alcătuiesc un relief fermecător, adecvat inclusiv pentru alpinism și escaladă. O atracție în plus sunt cele două biserici construite în Peștera Liliecilor, mănăstirile și schiturile din zonă.

PARCUL NAȚIONAL BUILA-VÂNTURĂRIȚA

www.buila.ro



ARTĂ LA INFINIT

Ansamblul Brâncuși

Atracția principală din orașul Târgu Jiu este Complexul Cultural Național Constantin Brâncuși. Lucrările impozante ale sculptorului român de talie mondială, elev al sculptorului francez Auguste Rodin, sunt singurele din creația artistului situate în aer liber. Piese se întind pe o axă ce străbate orașul de-a lungul a peste 1,7 km. De notorietate sunt: Masa Tăcerii (în Grădina Publică), numită și „Masa Dacică”, realizată din piatră; Poarta Sărutului (în Grădina Publică), asemănătoare unui arc de triumf; Coloana Infinitului (str. Eroilor), un monument masiv din 16 module de fontă alămită, ce amintesc de stâlpii de lemn ai pridvoarelor de case țărănești gorjene. Brâncuși a dedicat aceste opere eroilor căzuți în Primul Război Mondial.

COMPLEXUL CULTURAL NAȚIONAL**CONSTANTIN BRÂNCUȘI**

www.centrulbrancusi.ro

www.targujiu.ro

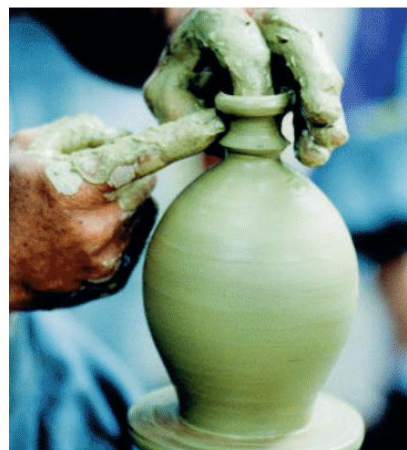


„Aș vrea ca lucrările mele să se ridice în parcuri și grădini publice, nimeni să nu știe ce sunt și cine le-a făcut, dar toată lumea să simtă necesitatea și prietenia lor, ca ceva ce face parte din sufletul Naturii.”

Constantin Brâncuși
sculptor, România



Clădirea Prefecturii Dolj, Craiova



La 110 km de Craiova găsești cea mai cunoscută așezare a meșterilor olari – Horezu. Vizitează orașul și poți admira tehnica olăritului și a smălțuirii vaselor tradiționale.

ÎN CETATEA BANILOR

Capitala tuturor oltenilor

Craiovei i se mai spune și Bănie, adică orașul banilor, conducătorii militari ai Olteniei medievale, parte a principatului Țării Românești. Aici s-a născut și genialul inventator al sonicității, Gogu Constantinescu. În acest puternic centru universitar a făcut școala de meserii și celebrul sculptor Constantin Brâncuși. Șapte dintre lucrările lui Brâncuși se află la Muzeul de Artă Craiova. Muzeul însuși se află într-o clădire deosebită, în palatul Jean Mihail, edificiu construit după planurile arhitectului francez Alfred Jules Paul Gottereau, cel care a proiectat și Palatul CEC din București.

CRAIOVA

www.primariacraiova.ro

www.aeroportcraiova.ro

Banat

neamurile vorbesc limba prosperității





Cea mai vestică regiune a României se mândrește cu superlativele sale, respiră un aer occidental și păstrează tradiții variate, pe măsura caracterului său multietnic și multiconfesional.

Istoria acestei regiuni a făcut ca pe un teritoriu nu foarte întins, dar binecuvântat cu o natură blândă și cu un relief ce face să rodească prosperitatea, să se așeze nenumărate neamuri și seminții. Poate că această natură roditoare este și secretul din spatele conviețuirii pașnice de sute de



ani a tuturor acestor neamuri. Stima de sine și unitatea sunt caracteristici de bază ale bănățenilor, locuitori harnici, care se laudă că ar fi primii în toate. Acest stereotip al patriotismului local are acoperire atât în istoria, cât și în prezentul bănățenilor. Revoluția din 1989 a pornit din Timișoara, orașul-fanion al regiunii, devenit primul oraș-martir, declarat liber de comunism. Dar Timișoara este și primul oraș din Europa cu străzile iluminate electric (1884), a beneficiat de unul dintre cele mai vechi sisteme publice de aprovizionare cu apă potabilă de pe teritoriul României (1732) și primul tramvai electric din România (1899).

Și superlativele bănățene pot continua cu natura: Defileul Dunării este cea mai mare vale transversală din Carpați, iar Peștera Buhui este străbătută de un lung râu subteran (3.220 m). Dincolo de superlative, Banatul te îmbie să explorezi parcuri și rezervații naturale cum ar fi Porțile de Fier, Cheile Nerei-Beușnița, Domogled-Valea Cernei ori Semenice-Cheile Carașului sau să intri în Peștera Albastră de la Pietroasa. Nu în ultimul rând, pe superba vale a Cernei, Banatul te îndeamnă să te odihnești sau să te tratezi în milenara și renumita stațiune Băile Herculane. Și dacă ești genul activ, o plimbare cu bicicleta prin Munții Semenice îți va tăia respirația, și nu de efort, ci datorită frumuseții calme și blânde a muntelui, datorită sutelor de culori pe care privirea le întâlnește și pentru că cerul parcă este mai albastru. Totul aici pare să fie la fel de liniștit și lipsit de greșală, întocmai ca în primele zile ale lumii.

Spuneam că atracțiile Banatului ar valora mult mai puțin fără oamenii locului. Bănățenii sunt mândri de multitudinea de etnii – români, maghiari, germani ori sârbi, au trăit în bună înțelegere. Și azi, Banatul continuă să trăiască în pace și să se dezvolte armonios.

ȘTIAȚI CĂ?

Johnny Weissmüller, de cinci ori campion olimpic la înot și celebru ca interpret al personajului Tarzan, omul junglei, era șvab (etnic german), născut în Timișoara.

TREI EXPERIENȚE

❖ **Cheile Nerei.** Aventurăază-te și încearcă rafting pe aceste chei spectaculoase și vizitează lacul Ochiul Beului, a cărui apă nu îngheață iarna, atrăgând la iernat păsările migratoare.

❖ **Clisura Dunării.** Navighează în cea mai pitorească parte a defileului Dunării, între Dubova și Eșelnița. Vei vedea cum fluviul „fierbe” la Cazane din cauza apropierii foarte mari a malurilor fluviului și adâncimii mari a albiei.

❖ **Roșu de Miniș.** Încearcă acest superb vin roșu din Podgoria Miniș, declarat „regele vinurilor” acum 150 de ani, la Londra.

AGENDA

❖ Crăciunul sârbesc

7 ianuarie, Crăciunul de rit ortodox vechi, Timișoara

❖ Târgul Sărutului

Februarie, sărbătoare a femeilor proaspăt măritate, comuna Hălmagiu

❖ Iorgovanul

Mai, festival folcloric, Sântana-Arad

CONTACT

www.timisoara-info.ro



„Datinile și obiceiurile localnicilor nu prezintă nimic din ceea ce ar putea fi comparat cu alte țări.”

Johann Jakob Ehrler
funcționar, Imperiul Habsburgic

PEȘTERA VETERANI

În căutarea comorii

Peștera Veterani, din Rezervația Cazanelor, la 25 kilometri de Orșova, este o atracție turistică accesibilă doar cu barca ori cu șalupa. Veterani a fost prima peșteră cartată științific din lume (1692). Aici s-au găsit resturi fosile de urs, hienă de peșteră și fragmente de ceramică veche, vestigiile umane având o vechime de câteva milenii.

Folosită de către daci ca sanctuar al zeului Zamolxis, peștera s-a transformat, din epoca romană, într-un avanpost militar de control a navigației pe Dunăre. Contele Federico Veterani, un ofițer austriac de origine italiană, a cartat și fortificat peștera, de unde a respins în 1692 un corp de armată otomană care încerca să urce pe Dunăre. Din acea epocă datează legenda vehiculată de căutătorii de comori, cum că aici și-ar fi ascuns tezaurul secret împărăteasa Maria Terezia.

Peștera Veterani se află în apropierea Cazanelor Dunării



Cu circa 22 km lungime, Cheile Nerei permit o sesiune prelungită de rafting

APICULTURĂ

Banatul este ca mierea

Bănățenii se bucură de mii de ani de hărnicia albinelor. Istoricul grec Herodot a menționat primul existența apiculturii pe teritoriul Daciei. Bănățenii au valorificat dintotdeauna darul albinelor, de la mierea cea dulce și binefăcătoare la ceară și până la alte produse apicole folositoare pentru sănătate. Și în ziua de azi, albinele sunt o avuție a Banatului, micile insecte profitând de clima blândă, pajiștile întinse și de natura neatinsă de civilizație și poluare.





Catedrala Mitropolitană Ortodoxă a Banatului din Timișoara
Primul oraș-martir, locul unde s-a declanșat Revoluția Română din 1989, Timișoara se bucură de o excelentă reputație printre vizitatori. Arhitectura vieneză în stil baroc a Timișoarei i-a conferit supranumele de Mica Vienă.



STAȚIUNEA LUI HERCULE

Două milenii de sănătate

Băile Herculane este stațiunea termală balneoclimaterică ideală: combină vindecarea trupului, prin tratamentele pentru numeroase afecțiuni, cu cea a sufletului, prin cura cu cele două milenii de istorie de când romanii au pus bazele așezării, botezând-o după numele semizeului Hercule. Bonus la toate acestea: peisajul superb oferit de valea râului Cerna.

BĂILE HERCULANE

www.baileherculane.ro

PE CĂRĂRI DE MUNTE

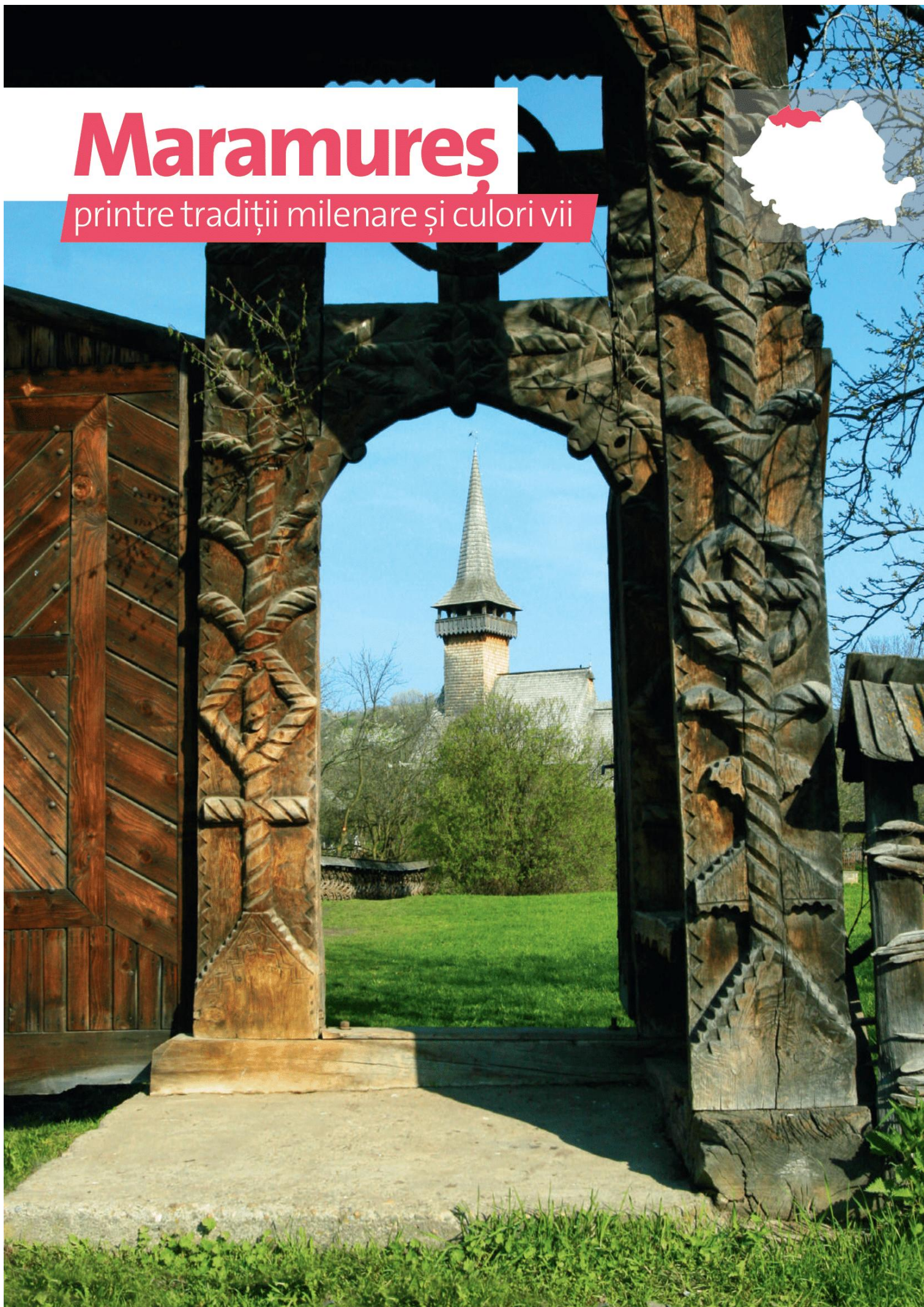
Pe culmile Semenicului

Cea mai mare altitudine a Munților Banatului se găsește în Semenic, cu pîcul Piatra Goznei (1.445 m). Munții Semenicului îți bucură privirea cu platforme largi pe culmi și văi adânci pe margini. De altfel, pe văile Bărzavei, Nerei și Timișului vei găsi printre cele mai vechi așezări permanente la altitudine, sate pitorești cu oameni primitori și întreprinzători.



Maramures

printre tradiții milenare și culori vii





Rar găsești în Europa un loc în care tradițiile strămoșești să fie atât de respectate ca în nord-vestul României, în care portul și universul domestic să fie nealterate.

În ținutul istoric al Maramureșului, lumea satului pare încremenită în timp. Oamenii încă se îmbracă la fel ca strămoșii lor de acum aproape două mii de ani. În satele din văile Izei, Marei sau Tisei, bărbații poartă cioareci, suman și opinci, iar femeile, catrință.

Chiar dacă moroșenii n-au renunțat la obiceiurile străbune, nu înseamnă că vizitatorul pornit în descoperire nu se va bucura de toată ospitalitatea maramureșeană și confortul civilizației. Așa că, pornește fără teamă spre acest ținut unde poți admira costumele populare, celebrele cămăși cu platcă și umerăș, instalațiile vechi, precum vâltoarea de spălat țesăturile groase, sau sărbătorile pastorale



care fac parte dintr-un univers nealterat. Centrul acestui univers este extraordinara civilizație a lemnului, dezvoltată dintr-o opreliște: nobilii catolici unguri le-au interzis românilor ortodocși, în secolul al XIII-lea, să mai ridice biserici din piatră. Așa s-a născut, din mâinile meșterilor locali, stilul gotic maramureșean, oglindit în bisericile pictate și în porțile monumentale, migălos sculptate cu motive specifice – soarele, pomul vieții, brăul.

Opt dintre vestitele biserici de lemn de stejar sau brad, cu turlile lor care vor să atingă cerul, sunt incluse în Patrimoniul Mondial UNESCO și fac parte din circuitele turistice – numele lor este Bârsana, Budești, Desești, Ieud, Plopiș, Poienile Izei, Rogoz și Șurdești. Aflate de obicei pe cel mai înalt loc din sat, majoritatea celor aproximativ 100 de biserici ale locului datează din secolul al XVIII-lea. Cea din Bârsana, o adevărată bijuterie arhitecturală, este o sinteză a tuturor celorlalte construcții maramureșene: un acoperiș din șindrilă, cu streășina dublă, și un turn deasupra pronaosului, cu foișor și coif prelung. În plus, până în 1997, când s-a finalizat construcția Mănăstirii Săpânța-Peri, Bârsana era considerată cea mai înaltă construcție de lemn din Europa (turla măsoară 57 m).

Deși o regiune puțin întinsă, Maramureșul adună multe superlative pentru România: la Peștera (Șomcuta Mare) poți explora una dintre cele mai tinere formațiuni carstice din țară, iar lângă Baia Mare te poți plimba prin cea mai mare pădure de castani cu fructe comestibile din țară (270 ha) și cea mai nordică de acest gen din Europa. Peste toate acestea tronează unicatul mondial care este Cimitirul Vesel din Săpânța, un loc al odihnei veșnice în care crucile colorate, din lemn, cu chipurile ironizate ale celor răposați și epitafurile hazlii în versuri, amintesc de obiceiurile strămoșilor daci, care sfidau moartea prin credința într-o altă viață.

ȘTIAȚI CĂ?

Porțile de lemn maramureșene se ridică încă din perioada feudală și constau în general din trei stâlpi și un prag de sus cu acoperiș de șindrilă. Stâlpii sunt ornați cu motive precum funia, arborele vieții, rozetele solare, șarpele, bradul, dintele lupului și au ca rol spiritual apărarea gospodăriei.

TREI EXPERIENȚE

- ❖ **Porțile din Vadu Izei.** În această comună se spune că sunt cele mai frumoase porți de lemn sculptate din Maramureș.
- ❖ **Horincă.** Bea un rachiou moroșan din fructe (prune), dublu distilat, foarte parfumat, dar, atenție, foarte tare.
- ❖ **Creasta Cocoșului.** În această rezervație naturală din Munții Gutâi descoperi o formă de relief bizară, parte a unui vechi crater vulcanic. Dacă ajungi pe culme (1.428 m), vei avea parte de o priveliște superbă.

AGENDA

- ❖ **Tânjaua.** Aprilie, sărbătoare agrară, Hoteni-Ocna Șugatag
- ❖ **Sâmbra oilor.** Prima duminică din mai, sărbătoare oierească numită și Ruptul Sterpelor, în toate satele din Maramureș
- ❖ **Târgul Cepelor.** Septembrie, sărbătoare și festival folcloric, Asaju de Sus

CONTACT

www.romaniatourism.com
www.visitmaramures.ro
www.baiamarecity.ro

SĂNĂTATE ȘI SPORT

Maramureșul care vindecă

Stațiunea Borșa profită de așezarea sa și de clima blândă oferind vizitatorilor aer puternic ozonat și lipsit de alergeni. Din Borșa, poți pleca spre rezervația Pietrosu Rodnei și tot în zonă se află Cascada Cailor, cea mai înaltă din țară. În Borșa îți poți păstra forma fizică la cote maxime, prin practicarea sporturilor de iarnă: aici există telecabină, trei pârtii de schi și o trambulină olimpică naturală, unică în Europa. Se mai schiază în stațiunea climaterică Izvoarele și la cabana Mogoșa (Baia Sprie).



RITUALUL FERTILITĂȚII

Udătorul din Șurdești

În fiecare an, în a doua zi de Paști, satul Șurdești sărbătorește Udătorul, adică primul bărbat însurat care iese la arat. Întreg satul se adună în fața bisericii, ca să afle cine este cel mai harnic gospodar, dar și cine nu a respectat Postul Paștelui. În urma unui ceremonial complex, păstrat din vechime, Udătorul ales este dus la râu și stropit cu apă, spre binecuvântarea comunității. După împlinirea acestui ritual de purificare și fertilitate, oamenii satului își manifestă bucuria prin dansuri populare. Spectacolul Udătorului e întregit de faptul că biserica din Șurdești, ridicată în 1724, este printre cele mai înalte construcții de lemn din Europa (turla măsoară 54 m).



Văltoare de spălat rufe în satul Călinești

MUNȚII RODNEI

Spre Vârful Ineuț

Munții Rodnei sunt cei mai impunători din Carpații Orientali, cu vârfuri de peste 2.000 m. Cel mai înalt vârf este Pietrosul (2.303 m), urmat de Ineu (2.279 m) și Ineuț (2.222 m). Pietrosul face parte din Parcul Național Munții Rodnei, fiind Rezervație a Biosferei din 1979. Unicitatea florei și a faunei, circurile și lacurile glaciare, panorama munților Rodnei și ai Maramureșului, a Văii Vișeuului, și a localităților Borșa și Moisei recomandă Pietrosul Rodnei pentru drumeția de aventură.

PARCUL NAȚIONAL MUNȚII RODNEI

www.parcrodna.ro



PE VALEA IZEI

La Catedrala Maramureșului

Comuna Ieud, din Valea Izei, este un centru etnografic veritabil și asta pentru că localnicii încă poartă costumul popular, iar femeile spală rufele la râu și albesc în vâltori pânza și cergile din lână, după metode tradiționale străvechi. Comuna Ieud are două biserici din lemn, monumente UNESCO. Cea din Vale, supranumită „Catedrala Maramureșului”, adăpostește o prețioasă colecție de icoane pe sticlă.

BISERICILE DIN IEUD

www.primariaieud.ro



Comuna Ieud, Biserica din Deal, jud. Maramureș



„Când mă gândesc la Maramureș, la folclorul nostru și la felul întâmplător și prea adesea parțial în care am păstrat ceva din ce a fost, îmi spun că ceea ce știm și admirăm noi, laolaltă cu atâția străini, reprezintă poate numai resturile și frimiturile unui banchet al zeilor.”

Constantin Noica
filosof, România

ÎNCHISORI COMUNISTE

Memorialul Sighet

În Sighetul Marmăției, cel mai nordic oraș al României, poți să vizitezi închisoarea în care, după Al Doilea Război Mondial, comuniștii au exterminat elita politică și culturală a României. Amenajată ca muzeu, fosta pușcărie politică amintește, mai ales românilor, despre jumătatea de secol de opresiune și istorie falsificată de regimul comunist.

MEMORIALUL VICTIMELOR COMUNISMULUI ȘI AL REZISTENȚEI

www.memorialsighet.ro



MOROȘANUL CÂNTĂREȚ

100 de coruri țărănești

Maramureșul e încântător și pentru că oamenii săi sunt mari cântăreți, lucru atestat și de faptul că mișcarea corală are aici o tradiție de peste 200 de ani. Documentele atestă peste 100 de coruri țărănești și pasiunea pentru cântec se simte pe fiecare kilometru pătrat. În comuna Satulung găsești 6 coruri pe o arie de 10 kilometri pătrați. Ardasat este o comună renumită pentru corul ei popular, premiat la concursuri naționale și internaționale. Corul de copii din leud a uimit cu colindele sale într-un turneu din decembrie 2011, în Marea Britanie. Alte grupuri corale cunoscute sunt cele din Finteușu Mare, „Glasul Chioarului” din Șomcuta Mare sau „Horitoarele” din Poșta.

ORAȘUL AURULUI

Minerit și pictură

Orașul Baia Mare, atestat documentar din 1329, este un renumit centru minier, mai ales pentru prelucrarea aurului și argintului. Farmecul medieval al urbei îl regăsești în Piața Libertății, cu Turnul lui Ștefan, vechi de aproape șase secole și cu Casa Elisabeta, construită (1446) de voievodul Transilvaniei Iancu de Hunedoara, pentru soția sa. O vizită la vechea școală de pictură vă va duce într-un parc de stejari, unde se află arborele de lalele, una dintre primele plante apărute pe Terra, acum 60 milioane de ani. Cât despre pictură, din 1896, Baia Mare devine un centru important al artelor plastice, cu școala fondată de Simion Corbul-Holosy. Artă plastică modernă veți întâlni în apropierea hotelului Mara: monumentul de artă Arc Solar se compune din îmbinarea a 76 de elemente de lemn. Oprește-te la Muzeul de Mineralogie pentru a admira flori de mină deosebite.

BAIA MARE

www.baiamarecity.ro

www.baiamareairport.ro



CHERESTEA ȘI TURISM

Plimbare cu Mocănița

Dacă ai luat Mocănița, din Vișeu de Sus, te-ai aventurat la o plimbare cu trenul pe ecartament îngust, tras de o locomotivă cu abur într-un peisaj ce îți taie respirația. Calea ferată, construită între 1930–1933, avea scopul de a ușura exploatarea lemnului. Deschizătorii de drum pe valea Vaserului au fost însă coloniștii de origine germană care s-au stabilit în zonă începând cu a doua jumătate a secolului al XVIII-lea; foștii coloniști se numesc și în ziua de azi „țipțeri” de la teritoriul de origine Zips. Aceștia au exploatat primii lemnul din pădurea seculară de pe valea Vaserului. Trenul transportă azi chereștea și turiștii, prin valea Vaserului, rămânând singurul mod de acces într-o zonă muntoasă superbă prin sălbăticia ei. Râul Vaser urmează o vale îngustă în care păduri seculare aproape neatinse alternează cu stânci prăpăstioase, poieni și izvoare de apă minerală. Mocănița te duce alene, cu numeroase halte pentru pasageri, aprovizionare cu combustibil și încărcarea buștenilor, dar mai ales pentru a te bucura de peisaj și de aerul curat.

VIȘEU DE SUS

www.cffviseu.com



BISERICILE DE LEMN

Muzeele permanente

Bisericile de lemn maramureșene sunt muzeu deschise aproape permanent publicului, iar slujbele se țin aici regulat. Față de bisericile masive din piatră, aceste mici lăcașuri de cult din Maramureș ordonează spațiul în mod diferit: sunt înguste, construite din bușteni de stejar așezați orizontal, cu acoperișuri din șindrilă cu poală dublă (acoperișul se dublează cu o „fustă” ornamentală) și cu turnuri înalte și zvelte.





REGIUNILE ISTORICE ALE ROMÂNIEI

Fiecare regiune istorică a României te surprinde prin portul popular specific, prin aspectul caselor ce se schimbă în funcție de relieful și obișnuințe, prin tradițiile locale, dar și prin diversitatea bucatelor. Iar anumite zone sunt multiculturale, ceea ce conduce la o atractivitate turistică crescută. Aceste nouă regiuni prezentate în broșură pot fi identificate pe harta de alături prin culori diferite: Muntenia, Oltenia, Banat, Maramureș, Crișana, Transilvania, Bucovina, Moldova, Dobrogea.

Crisana

țara dintre râurile
mici și repezi





Crișana este regiunea căreia i se aplică principiul că esențele tari se țin în recipiente mici. Defileuri, cascade, peșteri, toate sunt adunate într-un ținut întins pe ceva mai mult decât suprafața unui județ.

Crișana se află în partea de vest a României și cuprinde județul Bihor și o parte a județului Arad. I se mai spune și Țara Crișurilor, de la numeroasele râuri care poartă acest nume, cele mai importante fiind: Crișul Repede, Crișul Negru și Crișul Alb. Legenda spune că un crai lacom i-a obligat pe fiii lui Criș cel Bătrân să caute o comoară de aur. O vrăjitoare însă a prefăcut în apă curgătoare pământul de sub picioarele celor trei feciori de împărat. Soldații craiului care-i escortau pe tineri au fost transformați și ei, de vrăjitoare, în „crișuri” mici și rezezi.

Adevăratul aur al Crișanei, un teritoriu nu foarte întins, stă ascuns în atracțiile sale turistice numeroase, mai ales în cele naturale. Aici găsești cea mai lungă peșteră din țară, cea a Vântului (47 km), dar și una dintre cele mai bine amenajate formațiuni carstice din țară, Peștera Urșilor. După cum îi spune și numele, Peștera Urșilor adăpostește mari cantități de oase ale ursului de cavernă, dispărut în urmă cu 15.000 ani. Un alt obiectiv magnific, Cheile Galbenei, începe să se desfășoare brusc, la poalele unui perete vertical de calcar, formând cel mai mare și mai sălbatic canion din Munții Apuseni. În apropiere se află Cetățile Ponorului, deschidere monumentală a unui complex carstic format din opt bazine care au un curs subteran bogat. Între ele, vei descoperi Lumea Pierdută. Un nume inspirat pentru un complex peisagistic, carstic și speologic

format dintr-o pădure cu avene (peșteri circulare), peșteri și izbucuri (izvoare de apă cu debit intermitent). Spre toate aceste minunății ale naturii se poate pleca din Arieșeni, o stațiune din Munții Bihor, situată la o altitudine de circa 1.000 m, renumită inclusiv pentru părțile sale de schi. Pentru odihnă și tratament, mai cunoscute sunt în vestul Apusenilor, Băile Felix și Stâna de Vale.

Pe lângă aceste frumuseți ale naturii, mâna omului și-a lăsat din plin amprenta în Crișana. Merită să vezi vestigiile Cetății Oradei, o citadelă cu cinci bastioane la colțuri sau cetatea antică a dacilor, Ziridava. Te poți reculege la Biserica cu Lună (Oradea), care și-a primit numele de la un orologiu instalat în turn în 1793. Acest mecanism complicat construit de un mecanic ingenios din oraș, reproduce complet mișcarea de rotație a astrului nocturn. Iar dacă vrei să știi cum arată un ferăstrău de scânduri, acționat de apă, și să admiri cele mai frumoase costume populare din regiune, mergi în comuna Pietroasa, un remarcabil centru etnofolcloric.



ȘTIAȚI CĂ?

Peștera Urșilor a fost descoperită întâmplător în 1975, și-a primit denumirea de la numeroasele fosile de urs de cavernă, specie dispărută de 15.000 de ani. Au fost descoperite și fosile de capră neagră, leu și hienă de peșteră.

TREI EXPERIENȚE

❖ **Izbucul de la Călugări.** În aria comunei Cărpineș se află un izvor intermitent, a cărui apă curge o dată la 20 de minute, un fenomen hidrogeologic foarte rar întâlnit.

❖ **Pivnițele Diosig.** Podgoria Diosig-Cadea-Săcuieni atrage atenția prin complexul de 25 de pivnițe pentru învechirea vinului, una dintre acestea fiind supraetajată, construită în 1830.

❖ **Valea Iadului.** De-a lungul a 42 km de traseu pitoresc din Munții Apuseni se înșiră peșteri și cascade precum: Iadolina, Moara Dracului, Săritoarea Ieduțului.

AGENDA

- ❖ **Târgul din Beiuș**
Săptămânal, târg comercial, Beiuș-Bihor
- ❖ **Festivalul cântecului, portului și dansului popular bihorean**
Iulie, festival etnofolcloric; Băile Felix
- ❖ **Târgul din Vașcău**
Săptămânal, târg de ceramică, Vașcău

CONTACT

www.turismbihor.info
www.primariaarad.ro

PE CRIȘUL REPEDE

Arhitectura care îmbrățișează orașul

Oradea este un oraș la granița de vest a României, așezat pe Crișul Repede și populat de un mozaic etnic. Cele două catedrale importante, romano-catolică și ortodoxă, sunt recunoscute pentru frumusețea arhitecturii. Prima este în stil baroc, a doua în stil neobizantin. Te-ai întrebat vreodată ce are Oradea în comun cu Gustav Klimt? Stilul secesion pe care artistul austriac l-a inițiat și pe care orașul de pe Crișul Repede l-a adoptat cu entuziasm.

ORADEA

www.oradea.ro



BĂILE FELIX

Revitalizare cu Gerovital

La doar 9 km de Oradea, în această stațiune balneoclimaterică se practică tratamente cu produse originale românești revitalizante: Gerovital și Aslavital. În plus, tratamentele de la Băile Felix se bazează, printre altele, pe hidroterapie, electroterapie, laserterapie și inhalatăii cu apă termală. Vecina mai mică, Băile 1 Mai, dispune, ca și Băile Felix, de ape minerale și de nămol terapeutic. Tot aici există un lac termal în care crește un lotus-relicvă, *Nymphaea lotus termalis*, din era terțiară, singurul de acest tip din Europa.



POPAS GASTRONOMIC

Bulz la... Bulz

Bulzul e o mâncare ușor de preparat, gustoasă și sățioasă, făcută dintr-o mămăligă nici prea moale, nici prea tare, costiță trasă la tigaie în felii subțiri și brânză de burduf. Toată compoziția se coace apoi, câteva minute, în boluri de lut, după care se scoate și se adaugă deasupra un ou ochi. Peste aceasta se rade brânza telemea. Un bulz ardelenesc bine pregătit ar trebui să țină de foame toată ziua. Interesant e că poți să mănânci acest preparat la una dintre pensiunile din comuna... Bulz, în Munții Apuseni, județul Bihor. Este o zonă liniștită în care se află și o peșteră și două mici rezervații naturale. Poftă bună!

CETĂȚILE RĂDESEI



La izvorul Someșului Cald

Cetățile Rădesei se compun dintr-o peșteră și un canion, aflate la obârșia Someșului Cald, în Munții Apuseni. Printr-un tunel de peste 200 m străbați săli mari și hornuri ce răzbat prin tavanul peșterii, până la suprafață, formând ferestre naturale. Podeaua peșterii este acoperită de blocuri mari de stâncă, printre care se strecoară ape, formând cascade care trebuie traversate. Alternanța întunericului cu lumina care pică de afară precum lumina unui reflector, a grohotișului uscat și a firelor de apă fac traversarea peșterii să pară o plimbare printr-un labirint magic. Întregul traseu parcurs din subteranele Rădesei, care nu e dificil, are 260 m și o denivelare de 36 m. Exploratorii cu experiență recomandă să nu intri în peșteră dacă plouă, pentru că se poate forma o viitură. Peștera se termină cu un canion foarte îngust, lung de 50 m. De aici pătrunzi în Poiana Rădesei, unde pârăurile Rădeasa și Feredeșu se unesc și dau naștere defileului Someșului Cald. Cheile înguste ale acestui râu oferă, la rândul lor, priveliști extrem de pitorești ale stâncilor calcaroase care au peste 100 m înălțime. Stâncile abrupte continuă până în vale.

PEȘTERA CETĂȚILE RĂDESEI

www.parcapuseni.ro



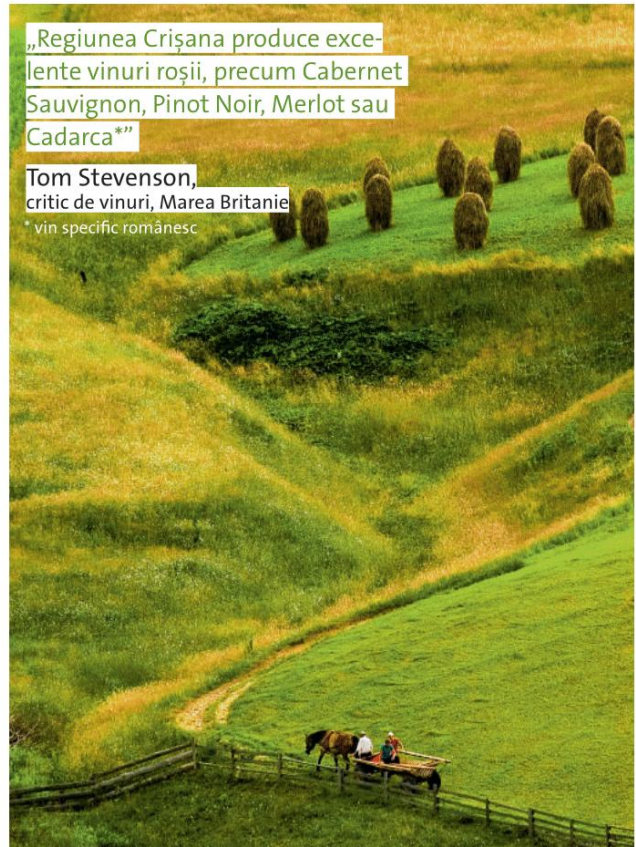
SIMBOL URBAN

Vulturul Negru

Palatul Vulturul Negru este un edificiu multifuncțional compus din palatul și pasajul ce poartă, ambele, același nume. Imobilul este unul dintre cele mai însemnate monumente de arhitectură în stil secesion din Crișana, cu fațade decorate cu motive florale, geometrice și relief colorat. Pasajul este inspirat de celebra galerie Vittorio Emanuele din Milano, fiind acoperit cu sticlă colorată, cu deschideri spre trei străzi, dominate de câte un vultur-lemă. Palatul a avut cea mai mare sală de spectacole din oraș, în prezent cinematograful. Locuitorii din Oradea au ales Vulturul Negru, în 2011, drept simbol al orașului.

„Regiunea Crișana produce excelente vinuri roșii, precum Cabernet Sauvignon, Pinot Noir, Merlot sau Cadarca*”

Tom Stevenson,
critic de vinuri, Marea Britanie
* vin specific românesc



Pe dealurile Crișanei fânul și viile sunt nelipsite

Transilvania

ținutul grandios de
dincolo de păduri





Transilvania este un bastion natural, cu păduri dese, apărate de munți. Regiunea se bucură de o natură blândă, de un podiș fertil și de o populație multietnică harnică și creativă.

Nimic nu se compară cu senzația pe care o ai când treci cu mașina prin satele de pe Târnave într-o seară de vară, când aerul miroase a fân și cetate veche, când soarele se pregătește să alunece dincolo de dealuri și când copiii aleargă veseli spre case. Poate doar senzația de timp ce stă pe loc la bătaia de miezul nopții dintr-o cetate medievală încă locuită. Iar ambele senzații pot fi trăite într-un singur sejur prin Transilvania.

Ca turist, cu o hartă în mână și puțină atenție pentru locurile pe care le parcurgi, descoperi că Transilvania seamănă cu o cetate protejată de Munții Carpați. La rândul ei, adăpostește cetăți și biserici străvechi. Aici găsești unele dintre cel mai bine conservate centre medievale din Europa, cu arhitectură săsească: Brașov (centrul țării), Sibiu (fostă capitală culturală europeană, 2007) ori Sighișoara (unul dintre rarele orașe-citadelă locuite din lume). Biserici fortificate care se află risipite prin satele transilvănene îți vor atrage cu siguranță atenția: Biertan, Saschiz și, mai ales, Prejmer, una dintre cele mai mari biserici fortificate din sud-estul Europei. Șapte dintre cele circa 150 de biserici fortificate transilvănene fac parte din Patrimoniul Mondial UNESCO.

Transilvania este un spațiu multietnic cunoscut străinilor multumită și scriitorului Bram Stoker și faimosului său conte Dracula. Filmele regizate la Hollywood pe tema vampirului au accentuat confuzia între personaj (fictiv) și domnitorul (real) Vlad Țepeș, care l-ar fi inspirat pe Stoker în descrierea lui

Dracula. O confuzie până la urmă folosite astfel să o cunoască mai bine. Și te asigurăm că n-au ce regreta, ba dimpotrivă. Tot de numele lui Dracula se leagă și unul dintre cele mai cunoscute castele ale Transilvaniei – Bran (lângă Brașov).

Munții transilvani adăpostesc comori durate de omul Evului Mediu, dar și comori naturale: lacurile glaciare din Retezat, Peștera-ghețar Scărișoara, Parcul Național Piatra Craiului, unde urșii sunt la ei acasă, Munții Orăștiei, care au cea mai mare concentrație de așezări dacice și Sâmbăta de Jos, care deține cea mai mare herghelie de cai lipițani din țară. Cât despre oamenii locului, dacă ajungeți, de exemplu, în Țara Moților, pe Valea Arieșului, cea bogată în aur, veți pricepe imediat cât de mult și de armonios îmbină Transilvania un stil de viață arhaic cu preceptele modernității.



ȘTIAȚI CĂ?

Cold Mountain, cu Jude Law și Nicole Kidman, a fost filmat în mare parte lângă Râșnov, vechea cetate țărănească Rosenau, peisajul de aici amintind puternic de Carolina de Nord (SUA) a secolului al XIX-lea, descrisă în scenariu.

TREI EXPERIENȚE

- ❖ **Hotelul de gheață.** Dormi o noapte, la -2/+2 °C, în clădirea construită din blocuri de gheață, extrase din lacul glaciar Bălea (Munții Făgăraș).
- ❖ **Telemeaua de oaie.** Savurează excelenta brânză în saramură, cu gust inimitabil. Cea mai bună telemea o găsești la ciobanii din Mărginimea Sibiului.
- ❖ **Muntele Găina.** Mergi pe Muntele Găina (1.486 m), la intersecția județelor Arad, Alba și Hunedoara. În iulie, aici are loc Târgul de Fete, sărbătoare populară la care fetele de măritat vin să își prezinte zestrea și să își cunoască sortiții.

AGENDA

- ❖ **Sărbătoarea Junilor**
Martie, Scheii Brașovului (vechi cartier al Brașovului), sărbătoarea trecerii feciorilor de la adolescență la tinerețe
- ❖ **Cetăți medievale**
August, Mediaș, spectacole de tip medieval
- ❖ **Festivalul sarmalelor**
Septembrie, Praid (jud. Harghita), festival gastronomic internațional

CONTACT

www.visitcluj.ro
www.turism.sibiu.ro
www.brasovtourism.ro



Portalul din Cheile Râmețului, Munții Apuseni



PIATRA CRAIULUI

În căutarea garofiței

Masivul Piatra Craiului se află în Carpații Meridionali, pe latura de vest și nord-vest a culoarului Rucăr-Bran. Acești munți prezintă cea mai lungă creastă calcaroasă din Carpați, de circa 25 kilometri. Altitudinea maximă: 2.238 m pe vârful La Om sau Piscul Baciului. Piatra Craiului nu are multe izvoare permanente, deci luați-vă rezerve de apă. Flora locală depășește 1.170 de specii de plante, dintre care 180 sunt ocrotite. Cea mai valoroasă e garofița Pietrei Craiului, o plantă care crește doar în acest masiv muntos. Numele latinesc, *Dianthus callizonus*, înseamnă „garofița cu prea frumoase brăuri”. Și un amănunt care te va surprinde, aici vei găsi 41 de specii de orhidee de munte. Nu te aștepta să găsești plante cu aspect exotic și la fel de spectaculoase ca acelea din țările calde, orhideele din ținuturile temperate fiind mici.

PARCUL NAȚIONAL PIATRA CRAIULUI

www.pcr.ai.ro

CASTELUL BRAN

Pe urmele lui Dracula

Construit în secolul al XIV-lea de negustorii din Brașov pe locul unei fortificații a cavalerilor teutoni, într-un punct-cheie sub aspect strategic, pe un vechi drum transcarpatic comercial, Castelul Bran a ajuns cunoscut datorită asocierii cu legenda contelui Dracula. Povestea spune că soția unui prinț care lupta împotriva turcilor s-a sinucis, fiind convinsă că soțul ei a murit în bătălie. Înfuriat pe divinitate, prințul face un pact cu diavolul și devine un vampir nemuritor, ce va căuta veșnic femeii asemănătoare soției care s-a omorât. Legenda se inspiră din figura istorică a domnitorului valah Vlad (1456-1462), supranumit Țepeș pentru că își executa dușmanii prin tragere în țeapă. Adevărul istoric e că Vlad Țepeș a fost doar în trecere pe la Castelul Bran. Edificiul este în prezent muzeu.



Castelul Bran

SANCTUARUL URȘILOR

Adăpost pentru Moș Martin

Rezervația de urși din Zărnești adăpostește, pe circa 60 ha, mai ales animale salvate dintr-o captivitate umiltoare. Parcul poate găzdui până la 100 de urși. Printre ei se numără Mura, o ursoaică-vedetă, ce a dansat aproape toată viața la circ. Un alt caz este Miro, un pui de urs rătăcit în pădure, lângă Brașov. Rezervația se poate vizita cu programare doar în weekend.

REZERVAȚIA DE URȘI LIBERTY

<http://primaria.zarnești.net/informatii-utile/rezervatia-de-ursi-zarnești>



Rezervația de urși din Zărnești



Biserica fortificată din Biertan a fost una dintre cele mai puternice din Transilvania medievală



„AMBASADORUL” REGAL

Pasiune pentru Viscri

Viscri este un sat listat de UNESCO datorită bisericii sale fortificate, despre care se spune că ar fi cea mai pitorească din Transilvania. Atât de splendid este locul încât l-a fermecat și pe moștenitorul tronului Marii Britanii. Prințul Charles vizitează des Ardealul, unde patronează o fundație și unde se retrage la proprietățile sale, mai ales la casa de oaspeți din Viscri. „Mi se pare că în Transilvania este o combinație de ecosistem natural și sistem cultural uman. Oamenii tânjesc după acel sentiment al apartenenței și al identității. În Transilvania, există o legătură strânsă între natură și oameni. Această relație unică e extrem de importantă”, spune cel devenit un apărător convins al patrimoniului transilvănean.



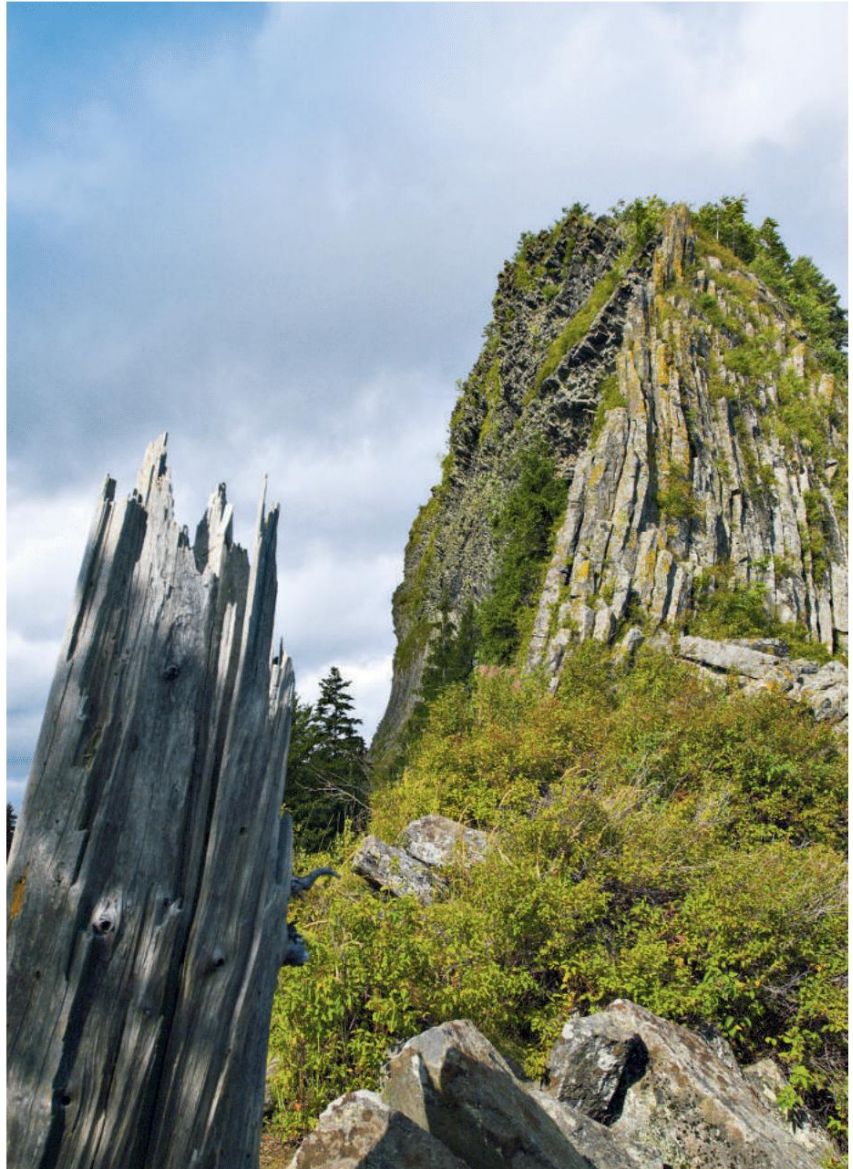
SALINA TURDA

Mineritul în sare

Salina Turda este un adevărat muzeu de istorie a mineritului în sare. Ansamblul de mine este excelent conservat și amenajat pentru vizitatori. Un lift panoramic te coboară în Mina Rudolf, unde există o roată uriașă cu 6 gondole. Aici mai găsești piste de minigolf, mese de biliard, terenuri de sport, loc de joacă pentru copii, bowling, precum și un amfiteatru cu 200 locuri, cu scaune încălzite electric, un loc ideal pentru concerte. O acustică deosebită are și Mina Iosif, cunoscută ca Sala Ecourilor, datorită rezonanței speciale a pereților de sare. Din Mina Rudolf cobori scările sau iei liftul spre Mina Terezia, unde există un lac, cu un debarcader de unde poți închiria o barcă. Salina Turda este și un important centru de tratament, prin tehnica numită speleoterapie. Odată ajuns la suprafață, poți vizita Sala Crivacului, unde este expusă o piesă rară și încă funcțională de extragere a sării, o „mașinărie” folosită pentru ridicarea sării pe verticală prin puțul de extracție.

SALINA TURDA

www.salinaturda.eu



Coloanele de bazalt vulcanic Detunata, din Munții Apuseni



Biserica fortificată Prejmer

BISERICI FORTIFICATE

Prejmer, cea cu ziduri trainice

Biserica cruciformă din Prejmer, de factură gotică timpurie, de inspirație cisterciană (burgundă) și de rit romano-catolic (apoi, evanghelic), a fost terminată către 1250. Mai târziu, în jurul acestui edificiu s-a ridicat, începând din 1427, cea mai puternică cetate târânească din Transilvania. Biserica fortificată din Tartlau (denumirea germană a Prejmerului) a servit ca loc de retragere și apărare pentru familiile țăranilor din satele din apropiere. Fiecare familie avea propria cameră, așezată la unul dintre cele patru etaje ale zidului înconjurător. Fortăreața a fost gândită să reziste oricărui asediu, cu ziduri groase și înalte, bastioane, porți de fier, poduri mobile și un pasaj secret prin care se asigura aprovizionarea cu apă și hrană a asediaților. Printre sistemele de apărare se evidențiază un dispozitiv de luptă denumit „orga morții”, format din mai multe arme așezate la un loc, care trăgeau simultan. Foarte bine conservată, biserica fortificată de la Prejmer a fost inclusă pe lista monumentelor din Patrimoniul Mondial UNESCO.

„Nu există un produs de export mai bun pentru România decât Transilvania. Nici Marea Britanie nu are o astfel de comoară.”

Prințul Charles,
moștenitorul tronului Marii Britanii



Piața Mică, Sibiu

ARHITECTURĂ MILITARĂ

Castelul Corvineștilor

Este cel mai important monument de arhitectură laică, în stil gotic, din Transilvania (sec. XIII). Regele Sigismund de Luxemburg i-a dăruit cneazului român Voicu, pe care îl înnobilase, domeniul feudal al Hunedoarei și cetatea regală de acolo. Fiul acestuia, faimosul luptător antiotoman lancelu de Hunedoara, a fortificat cetatea și a transformat-o în reședință nobiliară. Din vechile construcții se remarcă: Sala Cavalerilor, Sala Dietei, Turnul Neboisa, Bastionul Alb sau Bastionul Buzduganului (loc de belvedere asupra orașului Hunedoara). În aripa Matei se mai vede vag, pictată, legenda corbului, aflată la originea numelui purtat de urmașii lui lancelu de Hunedoara (Corvineștii).



Castelul Corvineștilor

MUZEUL ȘI CASTELUL CORVINILOR

www.castelulcorvinilor.ro

ÎN BRAȘOV

Orașul Coroanei

Oraș turistic prin excelență. În Piața Sfatului, înconjurată de case în stil renascentist, baroc sau neoclasic, se află Biserica Neagră, simbolul orașului. Biserica denumită „Neagră” după un incendiu, este considerată cel mai mare edificiu religios în stil gotic din Transilvania. În interior găsești una dintre cele mai mari orgi din Europa, cu 4.000 de tuburi. Dintre fortificațiile medievale ale Brașovului s-au păstrat fragmente din zidurile de centură și turnurile, botezate mai ales după breslele care le întrețineau: Măcelarilor, Cojocarilor, Postăvarilor, Fierarilor, care la acest moment sunt restaurate și transformate fie în muzee, fie în magazine sau restaurante.

BRAȘOV

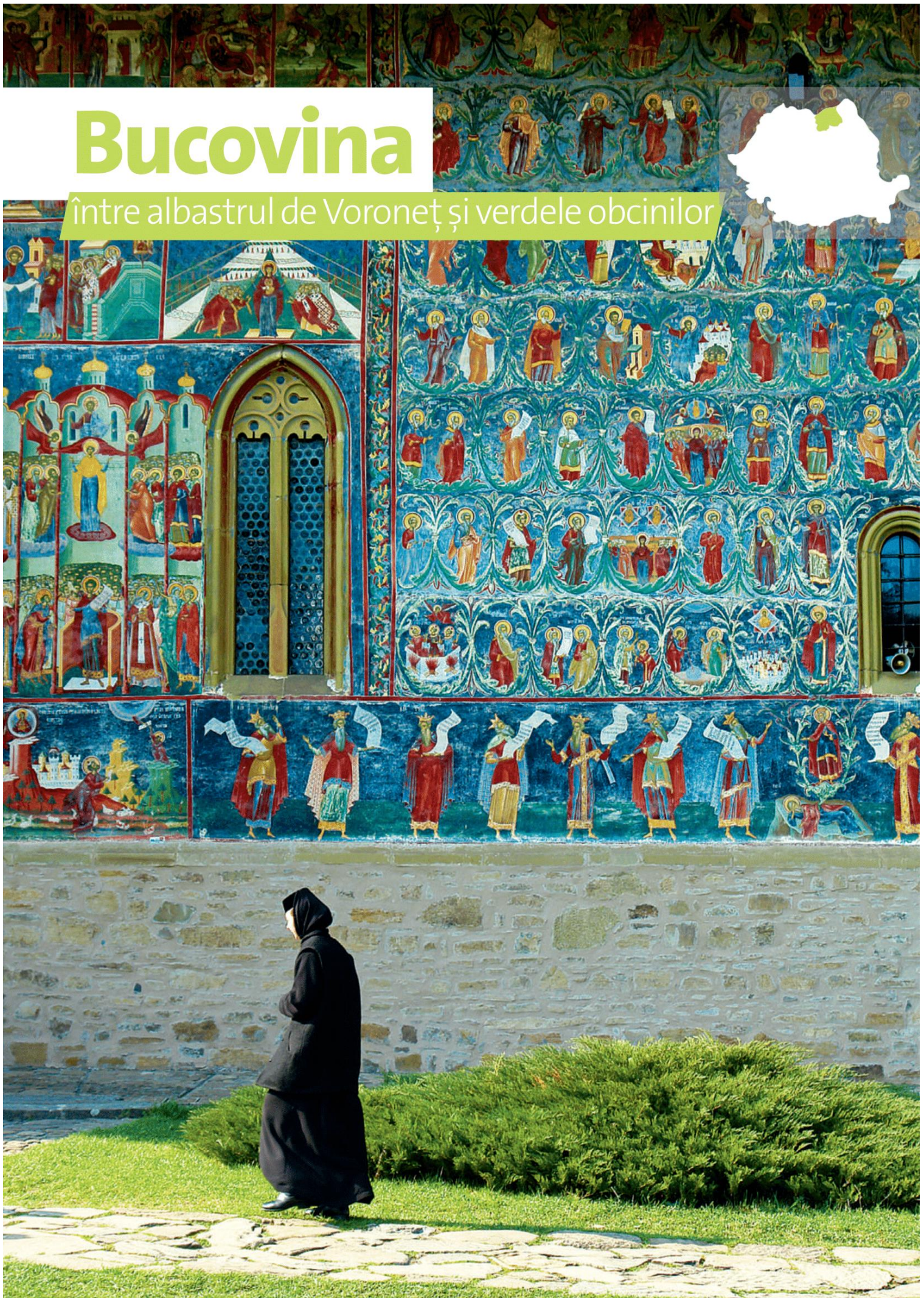
www.brasovcity.ro



Piața Sfatului, Brașov

Bucovina

între albastrul de Voroneț și verdele obcinilor





Bucovina este regiunea în care natura, divinitatea și oamenii și-au dat mâna. În acest ținut pare că divinitatea a pictat peisajele și apoi i-a ajutat pe oameni să picteze bisericile.

Regiunea ascunsă în munți este celebră pentru albastrul pur de Voroneț, faimoasa mănăstire căreia i se mai spune și „Capela Sixtină” a Orientului, dar și pentru celelalte mănăstiri pictate expresiv ce o împodobesc. Aflate în Patrimoniul Mondial UNESCO, bisericile cu fresce exterioare realizate în secolele XV-XVI sunt principala țintă turistică din regiune. Bucovina este spațiul cu cea mai mare concentrare de lăcașuri religioase din țară. Cronicarul moldovean Ion Neculce povestește că Ștefan cel Mare,



cel mai important domnitor moldovean (canonizat de Biserica Ortodoxă), ar fi ctitorit câte o biserică după fiecare bătălie câștigată împotriva dușmanilor. Aproape toți voievozii moldavi din dinastia Mușatinilor au avut acest obicei, iar splendidele mănăstiri le-au devenit și locuri de odihnă veșnică. Cele mai importante dintre cele 22 de biserici pictate sunt Arbore (combinație uluitoare de culori la exterior), Probota (primul lăcaș cu frescă exterioară), Moldovița (colorată în galben). Frescele sfințelor lăcașe recompun istoria sacră și profană a lumii, zugrăvită în culori specifice, așa cum e cazul unicului „albastru de Voroneț”. Legenda spune că pictura exterioară a mănăstirilor a încetat la Sucevița, după ce un zugrav a căzut de pe schelă și a murit, iar zidul de vest al mănăstirii a rămas astfel neacoperit.

Culoarea și farmecul Bucovinei se compun din uimitoarele sale biserici, dar și din obcinile sale, șiruri paralele de culmi acoperite cu păduri de fag, brad sau molid. De altfel, Bucovina înseamnă „țara fagilor” (Buchenland), denumire dată de austrieci după ce regiunea a devenit provincie a Imperiului Habsburgic (1775). Tot în Bucovina se află Munții Călimani, întins masiv de origine vulcanică cu forme naturale spectaculoase. Acest spațiu superb este populat cu oameni de ispravă pentru care respectarea tradițiilor este normalitatea, iar nu excepția. Geniul popular a creat frumoasele doine și balade bucovinene, scoarțele și lăicerele (covoare țărănești țesute la război de casă), ceramica de Rădăuți și cea neagră de Marginea sau ouăle încondeiate. Meșterii au făcut adevărate minuni din lemnul care se regăsește peste tot, de la casele cu pridvor deschis la bisericile decorate migălos. Toate acestea fac ca Bucovina să semene cu un muzeu etnografic, în aer liber.

ȘTIAȚI CĂ?

Formula culorilor folosite la pictura murală exterioară a mănăstirilor din Bucovina este încă necunoscută. Este uimitor cum meșterii de acum aproape 500 de ani au reușit să redea aproape perfect culorile naturii și să le facă să dăinuiească nealterate peste secole.

TREI EXPERIENȚE

- ❖ **Cazare la mănăstire.** Stai în gazdă una sau mai multe zile într-o chilie, la una dintre mănăstirile care oferă pelerinilor cazare și hrană din ingrediente naturale.
- ❖ **Cu pluta pe Bistrița.** Pornește la vale pe râul Bistrița pe o plută din bușteni, mijloc de transport folosit de sute de ani de locuitori. August este luna perfectă pentru o astfel de plimbare.
- ❖ **Roata olarului.** Încearcă să confecționezi singur un vas de lut la unul dintre atelierile meșterilor olari din Marginea și Rădăuți.

AGENDA

- ❖ **Obiceiuri de nuntă bucovineană**
Iunie, festival folcloric, comuna Straja
- ❖ **Ochi de pământ**
Iulie, târg al meșterilor olari, Rădăuți
- ❖ **Arcanul**
August, festival folcloric internațional, Rădăuți și Fundu Moldovei

CONTACT

www.bucovinaturism.ro

CENTRU ETNOGRAFIC

Casele din Ciocănești

Satul Ciocănești e un remarcabil centru etnografic așezat pe valea Bistriței Aurie. Casele din lemn, acoperite cu draniță, au fațadele decorate cu motive geometrice și florale multicolore, stilizate, aceleași de pe iile portului popular. Deosebite sunt și covoarele ce reprezintă animale ale ținutului și scene pastorale. În zonă se poate vâna în rezervații cinegetice și se poate pescui loștriță.



ÎN VATRA DORNEI

Aventuri sportive

Vatra Dornei este faimoasă ca stațiune balneo-climaterică, pentru cașcavalul produs aici, dar și ca bază pentru practicarea sporturilor. Pentru cele de iarnă există pârtii de schi și săniuș. Trasee amenajate pe zeci de kilometri te așteaptă pentru mersul nordic sau mountain bike. Prin satele vecine stațiunii se fac cicloturism, rafting și plimbări cu barca, pe râul Dorna, așa cum se fac și pe Bistrița Aurie. Pentru escaladă și alpinism, cea mai bună alegere este Masivul Rarău-Giumalău, zona Pietrele Doamnei.

VATRA DORNEI

www.vatra-dornei.ro



Schi fond pe traseu în Vatra Dornei.

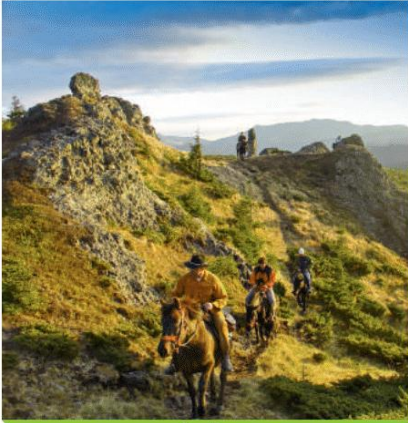
POPAS CULTURAL

Mănăstirea Humor

La 6 km nord de orașul Gura Humorului se află unul dintre cele mai reprezentative monumente ale artei medievale românești. Mănăstirea Humor este ctitoria marelui logofăt Toader Bubuiog, comandantul artileriei domnitorului Petru Rareș (cel care decide împodobirea cu fresce exterioare a mănăstirilor). Pentru că mănăstirea a fost construită de un boier, nu de un domn, nu are turlă. Monumentul UNESCO are fresce exterioare, în stil bizantin, realizat de Toma Zugravul de la Suceava (1535). Culoarea dominantă a picturilor este roșu-cărămiziu, ceea ce individualizează Humorul de alte lăcașe de cult.



Mănăstirea Humor

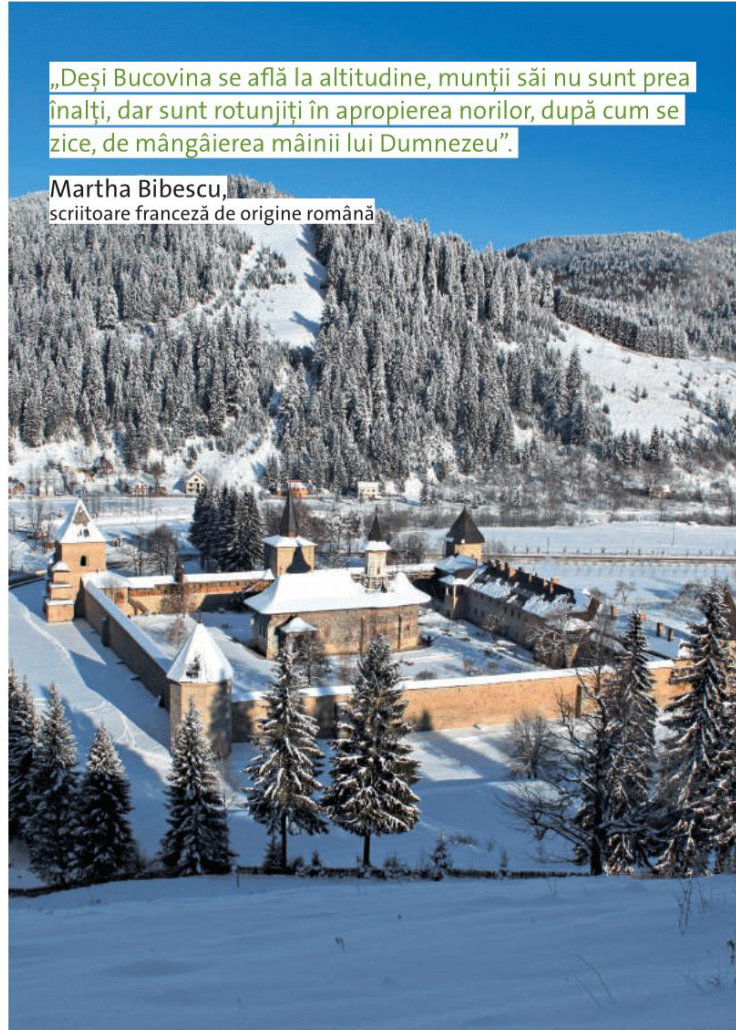


ECHITAȚIE LA ÎNĂLȚIME

Călare prin Călimani

Turismul ecvestru are mare succes în Călimani, unde s-au creat trasee ecvestre, pe grade de dificultate. Pasionații de cai pot închiria armăsari arabi pur sânge sau rasa locală, huțul. Pentru începători există cursuri de echitație și ponei. Ghizii și instructorii de echitație sunt angajați ai Parcului Național Călimani. Un punct obișnuit de plecare al expedițiilor este baza haptică din Gura Haitii, loc de confluență a unor importante trasee. Și nimic nu e mai plăcut decât să închei un astfel de traseu inegalabil prin natura neatinsă decât o cină zdravănă cu produse locale, chiar de la săteni din gospodărie. Un adevărat festin pentru trup și suflet.

PARCUL NAȚIONAL CĂLIMANI
www.calimani.ro



„Deși Bucovina se află la altitudine, munții săi nu sunt prea înalți, dar sunt rotunjiți în apropierea norilor, după cum se zice, de mângâierea mâinii lui Dumnezeu”.

Martha Bibescu,
scriitoare franceză de origine română

Sucevița este ultima dintre bisericile care au fost pictate la exterior



CETATEA SUCEVEI

De necucerit

Dacă vrei să admiri o panoramă splendidă a orașului Suceava, cel mai bun loc este Cetatea de Scaun, de pe malul râului Suceava. A fost întărită de domnitorul Ștefan cel Mare, citadela a rezistat de-a lungul timpului numeroaselor asedii și a fost cucerită doar prin trădare.

Cetatea de Scaun a Sucevei

Moldova

creația naturii darnice
și a oamenilor inimoși





„Cel mai înalt dintre munți e Ceahlăul, care dacă ar fi intrat în basmele celor vechi ar fi fost tot atât de vestit ca și Olimpul, Pindul sau Pelias”.

Dimitrie Cantemir, domnitor al Moldovei și cărturar, „Descriptio Moldaviae”

Moldova este o regiune în care farmecul naturii și traiul pastoral se întâlnesc cu spiritualitatea și cultura locuitorilor săi blajini. Aici au văzut lumina zilei poetul național al românilor și prima gimnastă de nota 10 din istorie.

Bucurându-se de împletirea armonioasă a munților înalți, brăzdați de ape repezi și curate, cu dealurile ce unduie poetic spre cer și cu o câmpie ce lasă râul Siret să curgă lin spre Dunăre, Moldova cucerește ochiul de la prima vedere. Peste această țesătură naturală fascinantă, moldovenii au adăugat istoria, tradițiile, temperamentul și pasiunile lor.

Legenda spune că întemeierea Moldovei este rezultatul unei vânători de zimbri (bizon european), ceea ce a făcut ca acest animal să devină emblema noii țări. Zimbrul din stema Moldovei este acum un animal rar și protejat. Îl poți admira în rezervația de la Vânători-Neamț. De altfel, ținutul Neamțului este una dintre principalele atracții turistice ale Moldovei. Aici se află mănăstirile cu cel mai mare număr de maici din țară (Agapia, de pildă, găzduiește 300 de maici) și de călugări (Neamț) din Moldova. Tot în Neamț poți explora Masivul Ceahlău, un Munte Athos al ortodoxiei românești și presupusul sălaș al lui Zamolxis, zeul suprem al dacilor, vechii locuitori ai acestor meleaguri. Jumătate din poalele Ceahlăului este scăldată de unul din cele mai mari lacuri artificiale intramontan din Europa, Izvorul Muntelui, de pe Valea Bistriței. În această zonă turistică extrem de spectaculoasă

poți admira pereții stâncoși care formează Cheile Bicazului, străbătuți de o șosea transcarpatică.

Moldova este un loc plăcut ochiului, dar și spiritului. Este regiunea din care provin poetul național al românilor, Mihai Eminescu, dar și povestitorul nostru de renume, Ion Creangă, a cărui casă tradițională de la Humulești este un veritabil muzeu care oferă o idee asupra mentalității și activităților țăranilor moldoveni din secolul al XIX-lea. Prima gimnastă de nota 10 din lume, faimoasa Nadia Comăneci, este și ea tot moldoveancă. Spiritul Moldovei istorice poate fi pe deplin înțeles după ce vizitezi principala ei atracție din nord, mănăstirile pictate, vechi de sute de ani, despre care citiți în capitolul Bucovina. În fine, o vizită în Moldova este incompletă fără degustarea faimoaselor vinuri albe, autentic românești, Grasa de Cotnari și Galbena de Odobești.



Muzeu țărănesc particular în apropiere de Târgu Neamț. Meșter popular renumit

ȘTIAȚI CĂ?

Tristan Tzara, cofondator și principal promotor al mișcării avangardiste Dada, s-a născut în 1896, în actualul oraș moldovean Moinești.

TREI EXPERIENȚE

❖ **Cheile Bicazului.** Din Bicazul ardelean și până în stațiunea Lacu Roșu vei străbate unul dintre cele mai spectaculoase canioane săpate de un râu în România, cu pereți stâncoși de calcar a căror înălțime ajunge și la 400 m.

❖ **Poale-n brâu.** Încearcă aceste delicioase plăcinte moldovenești cu brânză. Cele sărate se servesc înainte de masă, cu smântână, iar cele dulci sunt un desert aseasonat cu miere.

❖ **Ceramica tip Cucuteni.** La muzeul județean Piatra Neamț, admiră una dintre cele mai bogate colecții de ceramică neolitică (aproximativ 7.000 de ani vechime) unică în Europa.

AGENDA

❖ Izvorul Tămăduirii

Prima vineri de după Paști, pelerinaj ortodox la Mănăstirea Bistrița, Neamț

❖ Festivalul usturoiului.

August, concursuri cu premii, preparate cu usturoi, Miss Usturoi, comuna Copălău (jud. Botoșani)

❖ Florile Ceahlăului

August, concurs folcloric pentru copii și tineri, Piatra Neamț

CONTACT

www.visitneamt.com
www.bibgtkneamt.ro

DRUMUL VIILOR

De la Cotnari la Odobești

Dacă pleci fără să bei o Grasă de Cotnari sau o Galbenă de Odobești, înseamnă că n-ai vizitat Moldova. Cele două vinuri sunt cele mai renumite ale Moldovei, regiune care este una dintre cele mai cunoscute pentru potențialul său viticol. Podgoria Odobești e cea mai mare din țară și prețul vinurilor de aici se negocia, pe vremuri, în Germania, Rusia sau Turcia. Soiurile albe, mai ales cele dulci sau demi-dulci, sunt cele mai cunoscute pe plan internațional. Podgoria Cotnari a colecționat numeroase premii cu Grasa, Feteasca albă, Frâncușa sau Tămâioasa, soiuri autentice românești. Nicorești și Huși sunt alte două podgorii care au câștigat numeroase medalii. Pivnițele de la Huși pot depozita 2.300 vagoane de vin.



VÂNĂTORI-NEAMȚ

Rezervația de zimbri

În rezervația Dragoș Vodă, din comuna Vânători-Neamț, ai șansa de a admira un animal pe cale de dispariție asemănător bizonului american: zimbrul. Rezervația de 11.500 ha este una dintre cele patru arii protejate din Parcul Natural Vânători-Neamț și una dintre cele mai mari din Europa, de acest tip.

REZERVAȚIA DE ZIMBRI ȘI FAUNĂ
CARPATINĂ DRAGOȘ VODĂ

www.viziteazaneamt.ro/2009/09/rezervatia-de-zimbri-dragos-voda-targu-neamt

STAȚIUNEA SLĂNIC MOLDOVA

Perla Moldovei

Perla stațiunilor balneoclimaterice din Moldova se bucură de prezența a 20 de izvoare cu apă minerală și de climatul de salină din apropiere, la Târgu Ocna, indicate în tratarea unui mare număr de afecțiuni. Slănic Moldova dispune de infrastructură de tratament și turistică, de galerie de artă și de un cinematograf-monument de arhitectură. În parcul stațiunii, care are formă de amfiteatru, se mai găsec exemplare de zâmbbru (pinus cembra), un veritabil monument al naturii.





Cetatea Neamț, Târgu Neamț



Turnul din Curtea domnească, Piatra Neamț

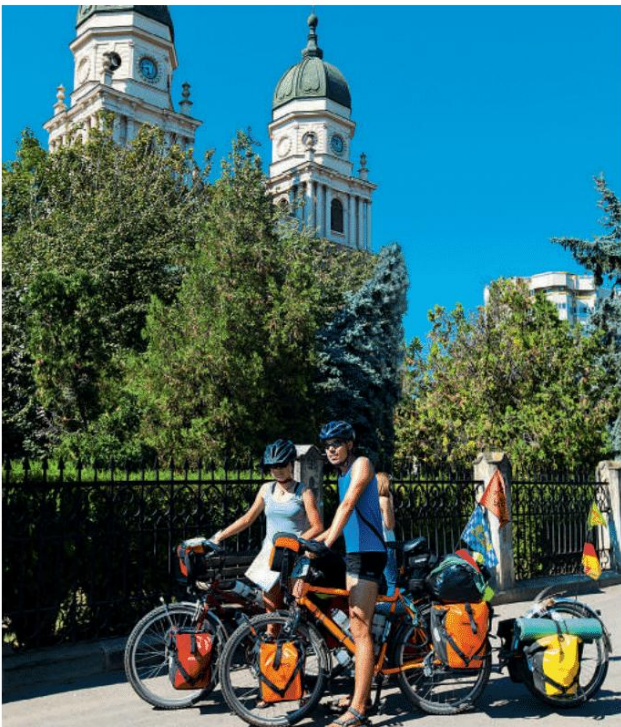
CETATEA NEAMȚULUI

Stavilă în fața invaziilor

Cetatea Neamț este una dintre cel mai bine restaurate cetăți medievale din România, transformată în muzeu atât la interior, cât la exterior. Vei putea admira zidurile groase de apărare care au stat în calea ungarilor, polonezilor, tătarilor și, mai ales, a otomanilor, în tulburile Ev Mediu. În secolul al XV-lea, pe timpul domniei lui Ștefan cel Mare, viteazul voievod român care a fost numit de Papa Sixtus al IV-lea „atletul lui Christos” pentru rezistența sa în fața turcilor, Mahomed al II-lea „Cuceritorul” a asediat cetatea timp de opt zile fără succes. Zidită de Ștefan cel Mare, Curtea Domnească de la Piatra Neamț este străjuită de „Turnul lui Ștefan”, un „foisor” cu patru contraforturi care păstrează forma inițială.

INFORMAȚII TURISTICE PIATRA NEAMȚ

www.cetateaneamtului.ro



Mitropolia Ortodoxă a Moldovei

CAPITALĂ CULTURALĂ

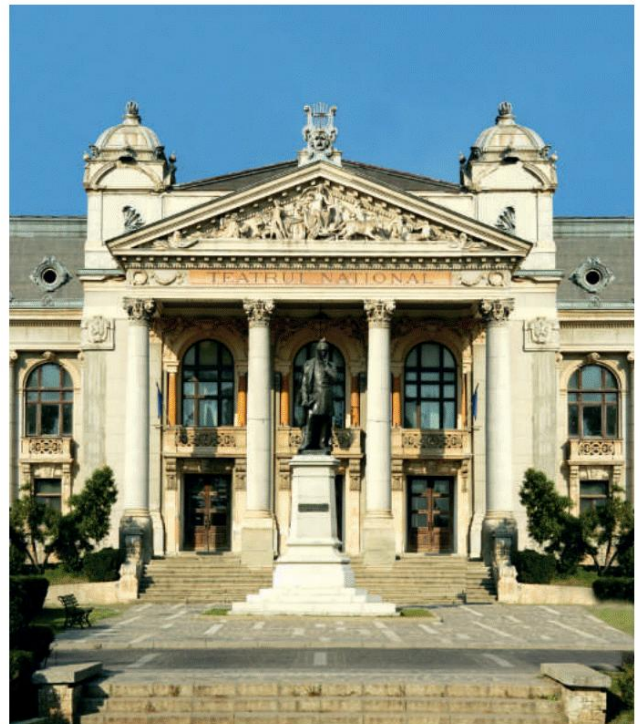
Pe șapte coline

Oraș așezat pe șapte coline, Iașiul se laudă cu publicarea primului ziar și cu prima universitate înființată în România. Este printre puținele orașe din lume care numără peste 100 de biserici ortodoxe, majoritatea în zona din centrul orașului denumită Platoul de Aur. În această inimă a Iașiului găsești Biserica Trei Ierarhi, ctitorită de domnitorul Vasile Lupu (1635). Fațadele acesteia sunt integral îmbrăcate într-un decor de piatră sculptată cu motive orientale, cândva aurite. Vasile Lupu ar fi cheltuit o sumă considerabilă ca să aducă la Iași (1641) moaștele Sfintei Parascheva, prăznuită anual ca ocrotitoarea orașului și a întregii Moldove. Relicvele Sfintei sunt păstrate în prezent la Catedrala Mitropolitană.

IAȘI

www.turism-iasi.ro

www.primaria-iasi.ro



Teatrul Național din Iași

Dobrogea

tărâmul dintre ape





Între Dunăre și Marea Neagră se află un ținut încărcat de istorie, deopotrivă umed și secetos, tânăr, dar și bătrân, un teritoriu pe care conviețuiesc pașnic numeroase etnii.

Dobrogea este un ținut al contrastelor, întins peste județele Tulcea și Constanța în sud-estul României. Delta Dunării este cel mai tânăr pământ românesc și cea mai mare și mai bine conservată deltă din Europa (2.681 kmp). Din 1991, a fost inclusă în Patrimoniul Mondial UNESCO. Munții Măcinului, incluși într-un Parc Național, sunt cei mai vechi din țară, iar stepa dobrogeană are una dintre cele mai uscate clime din România. Litoralul însoțit și variat al Mării Negre completează seria paradoxurilor care fac din Dobrogea o regiune pentru toate gusturile.

În decursul istoriei, regiunea cunoaște civilizațiile greacă, romană și bizantină, urme ale acestor civilizații regăsindu-se și în ziua de azi pe întinderea Dobrogei: colonia grecească Histria, cea mai veche așezare antică din țară (întemeiată, conform tradiției, în 657 î.Hr); Tropaeum Traiani din



Adamclisi (109 d.Hr.), monument triumfal roman pentru celebrarea victoriei legiunilor romane asupra dacilor, cel mai impunător de acest fel ridicat de romani la Dunărea de Jos; cel mai vechi ansamblu monastic din țara noastră, aflat la Basarabi-Murfatlar (Peștera Sfântului Andrei, lângă comuna Ion Corvin, jud. Constanța) (982 și 992 sunt anii însemnați pe pereții a două din cele șase biserici rupestre).

Senzația de început de lume pe care ți-o lasă toate semnele creștinătății de pe teritoriul României este întregită de natura neîmbălbântită în care le poți găsi. Între brațele Deltei Dunării - Chilia, Sulina și Sf. Gheorghe - în labirintul exotic din stuf, canale, lacuri, mlaștini, plauri (insule plutitoare de stuf și trestie) și grinduri de nisip, te delectezi cu numeroase specii de pește, de păsări rare și cu și mai multe specii de copaci și plante. Aici găsești colonii unice de pelicani, dar și sturioni, peștii care produc prețiosul caviar. Delta este paradisul plantelor și animalelor, dar și al insectelor, așa că mijloacele de protecție împotriva țânțarilor sunt o necesitate. Dar poate cea mai importantă bogăție a acestor meleaguri sunt oamenii, un amestec inedit de etnii care au ales să se stabilească într-unul dintre cele mai sălbatice medii și l-au transformat în „acasă”. Pe cele câteva suprafețe neînundabile ale Deltei s-au stabilit români, lipoveni, ucraineni, dar și turci, greci sau armeni.

Alternativa la cura de pește, liniște și aventură din Deltă este cura de distracție, cura heliomarină sau balneară la Marea Neagră. Pe 75 de kilometri de litoral se înșiră stațiuni și sate cu plaje de nisip fin (10-12 ore de soare/zi). Cele mai căutate: Mamaia (perla litoralului, telegondolă, parc acvatic, viață de noapte), Costinești (favorita tinerilor), 2 Mai și Vama Veche (pentru nonconformiști). Te poți bucura de litoralul Mării Negre din luna mai și până în septembrie.

ȘTIAȚI CĂ?

Jules Verne, celebrul scriitor vizionar, a descris perfect peisaje și orașe din Dobrogea - Medgidia, Babadag sau Tulcea - în romanul Keraban Încăpățânatul (1883), deși romancierul francez n-a călătorit niciodată în România.

TREI EXPERIENȚE

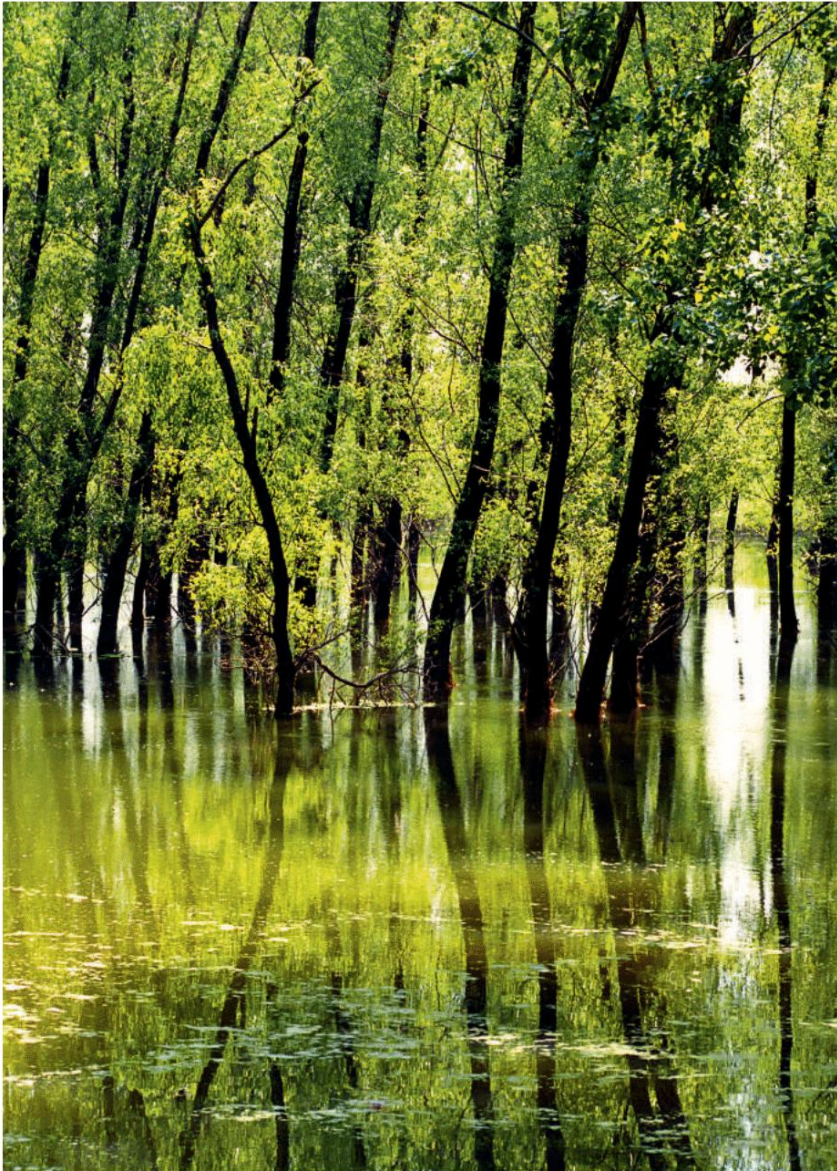
- ❖ **Borș pescăresc.** Preparat în orice sat al Deltei, din mai multe specii de pește proaspăt. La Mila 23 gustă borș gătit pe loc, în ceaun de tuci cu pirosirii.
- ❖ **Herghelia Mangalia.** Închiriază un cal pur sânge arab, de la grajdurile din sudul stațiunii Venus. Călărește prin pădurea vecină, populată de câprioare și fazani.
- ❖ **Vinurile dobrogene.** Vinurile albe, cât și cele roșii din această regiune au o personalitate puternică și sunt de mare noblețe. Se obțin și vinuri dulci naturale din struguri culeși la stafidirea boabelor.

AGENDA

- ❖ **Ziua Marinei**
15 august, Constanța, defilare, jocuri marinărești, exerciții navale
- ❖ **Stufstock**
August, Vama Veche, festival de muzică, film și teatru
- ❖ **Romania tatarlar türkler**
Septembrie, Constanța, parada și festivalul artistic ale minorității turco-tătare

CONTACT

www.romanianriviera.ro



GRUNDUL LETEA

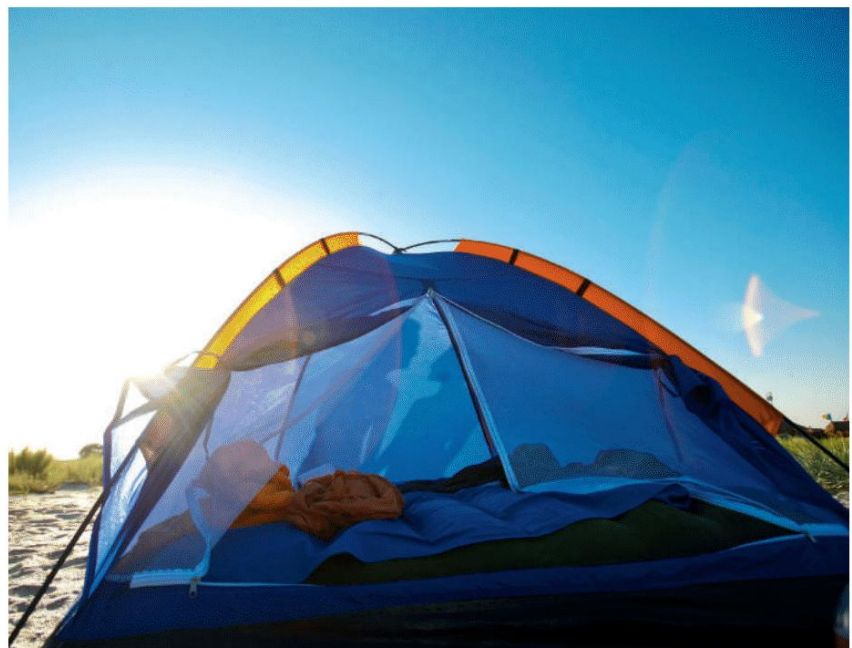
La galop printre dune

Cea mai nordică pădure subtropicală din Europa s-a format pe grindul nisipos Letea, în nordul Deltei Dunării. Schimbarea bruscă de peisaj, de la pădure subtropicală la deșertul grindurilor, se face în numai 200-300 m. O caracteristică a pădurii este abundența de plante cățărătoare cu aspect de liane, numite de localnici hasmacuri. Aici cresc stejarul de luncă și brumăriu (cu vârste de peste 150 de ani, diametrul de 1 m și înălțimea de 30-35 m), plopul alb și negru, frasinul de luncă, frasinul pufos (raritate botanică). Fauna numără peste 2.000 de specii de insecte identificate, vipera de nisip, trei specii de șoim și vulturul codalb, care cuibărește aici. Foarte spectaculoși sunt caii care trăiesc în libertate și care pot fi surprinși galopând împreună peste dunele de nisip.

VAMA VECHЕ

Înapoi la natură

Cine nu a campat niciodată pe plajă nu poate înțelege farmecul alunecării în somn în sunetul valurilor și al trezirii sub mângâierea soarelui dis-de-diminează. Dacă vrei să te bucuri de această experiență, plajele din Vama Veche sau 2 Mai te așteaptă imediat ce se deschide sezonul pe litoralul Mării Negre (luna mai). Te vei bucura de senzația de libertate pe care ți-o dă camparea în aer liber, dar și de apropierea de cluburi și baruri cochete sau de restaurante pescărești și cherhanale ce își fumegă către lume meniul delicios. Iar dacă te trezești la primele raze de soare, poți urmări pescarii aducând la mal peștii pe care îi vei savura la dejun.



„E o minune că Delta Dunării supraviețuiește imensei presiuni a poluării, păstrându-și eroic frumusețea și biodiversitatea.”

Jacques-Yves Cousteau,
explorator și oceanograf, Franța



Munții Măcinului sunt cei mai vechi din România

PRIN SATELE DELTEI

Acasă la lipoveni

Satele tradiționale din Deltă par încremenițe în timp. Poți fi oaspete în casele pictate, acoperite cu stuf. Turismul este o a doua îndeletnicire a pescarilor, care îți oferă serviciile, la prețuri rezonabile. În principal, pescari înseamnă lipovenii (ruși de rit ortodox vechi) și haholii (ucraineni), majoritari în Deltă, care sunt parte a mixului etnic dobrogean. La Administrația Rezervația Biosferei Delta Dunării (ARBDD) găsești hărți, informații despre cazare, excursii și permise de acces în ariile protejate.

ADMINISTRAȚIA REZERVAȚIA
BIOSFEREI DELTA DUNĂRII
www.ddbra.ro



Pelicani sunt o specie protejată, îndelung admirată și fotografiată

VACANȚA LA BĂI

Nămoul binefăcător

La circa 15 km de Constanța, stațiunile Eforie Nord, Eforie Sud și Lacul Techirghiol – lac cu apă puternic mineralizată și un nămol sapropelic recunoscut pentru proprietățile sale vindecătoare, formează un puternic pol balneoclimateric al litoralului românesc. De altfel, Techirghiolul a atras prin clima blândă, frumusețea lacului și calitățile terapeutice încă de la începutul secolului XX, când scriitorii români precum Mircea Eliade sau Tudor Arghezi se retrăgeau aici vara.



O altă bază modernă de tratament se află în stațiunea Neptun

Informații practice

LOCALIZARE

Europa de Sud-Est, la nordul Peninsulei Balcanice.

Coordonate geografice: 45° N, 25° E

ACCES

Ungaria (nord-vest), Ucraina (nord și est), Republica Moldova (est), Marea Neagră (sud-est), Bulgaria (sud), Serbia (sud-vest).

SUPRAFAȚĂ

238.391 km²

LUNGIMEA FRONTIERELOR

3.149,9 km, dintre care 1.085,5 km frontiere terestre și 2.064,4 km frontiere riverane și maritime.

POPULAȚIE

19.310.216 (2017)

CAPITALĂ

București, 1.883.400 locuitori (2017)

FORMA DE GUVERNĂMÂNT

Republică

ORA OFICIALĂ

Ora Europei de Est (GMT+2). Din ultima duminică a lunii martie până în ultima duminică a lunii octombrie se trece la ora de vară (GMT+3).

SĂRBĂTORI LEGALE

1 și 2 ianuarie; 24 ianuarie; prima și a doua zi de Paști; 1 mai; 1 iunie; prima și a doua zi de Rusalii, 15 august; 30 noiembrie; 1 decembrie; prima și a doua zi de Crăciun.

CLIMĂ

Temperat-continentală

RELIEF

Varietatea și proporționalitatea caracterizează relieful aproape simetric al țării: 35% munți (Carpații), 35% dealuri și podișuri (dealurile subcarpatice și podișul Transilvaniei) și 30% câmpii (Câmpia Română și Câmpia de Vest).

PUNCTE DE ALTITUDINE

Cel mai jos – Marea Neagră: 0 metri

Cel mai înalt – Vârful Moldoveanu: 2.544 metri



UNITĂȚI DE MĂSURĂ

Sistemul metric.

APEL DE URGENȚĂ

☎ 112

STATUTUL EUROPEAN

România este membră a Uniunii Europene din 1 ianuarie 2007. De asemenea, face parte din ONU, FMI, Consiliul Europei, NATO, UNESCO și deține ambasade și consulate în numeroase țări.

MONEDA NAȚIONALĂ

1 leu (abreviere: RON) = 100 de bani (singular ban).

STEAGUL

Trei benzi egale, verticale, în roșu, galben și albastru, cu albastru la băț. 

ZIUA NAȚIONALĂ

1 Decembrie. Semnificația istorică: Ziua Unirii Transilvaniei și Banatului cu România, care a avut loc la 1 decembrie 1918.

CĂRȚI DE CREDIT

Marile lanțuri hoteliere și de restaurante acceptă cărți de credit, inclusiv MasterCard, Visa, American Express și Dinner Club.

PROTECȚIA CONSUMATORULUI

Autoritatea națională pentru protecția consumatorilor.

021.9551 | cabinet@anpc.ro | www.anpc.gov.ro

Mai mult pe www.romania.travel

Copyright © Ministerul Turismului



Foto: vapor pe Marea Neagră

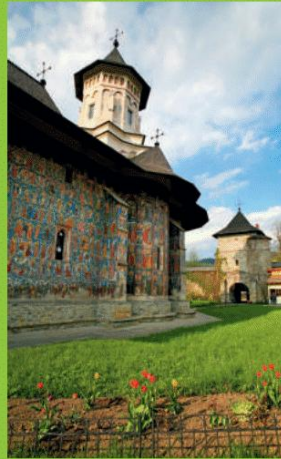


Foto: Șoseaua Transalpina, Biserica Moldovița, tineri călușari din Oltenia; coperta 4: pelicani în Delta Dunării



**România**

explorați Grădina Carpaților